

# Biblioteksutveckling Region Kalmar län

Förstudie till bibliotekssamverkan



Building a better  
working world

## Innehåll

<b>Sammanfattning .....</b>	<b>2</b>
<b>1. Inledning .....</b>	<b>3</b>
1.1. Bakgrund.....	3
1.2. Syfte och uppdrag .....	3
1.3. Tillvägagångssätt .....	3
1.4. Disposition .....	4
1.5. Lagar och omvärldsfaktorer.....	4
<b>2. Målbild och övergripande förutsättningar för fördjupad samverkan.....</b>	<b>5</b>
2.1. Målbild för fördjupad samverkan.....	5
2.2. Övergripande förutsättningar för fördjupad samverkan.....	6
<b>3. Kartläggning av nuläge i kommunerna.....</b>	<b>7</b>
3.1. Organisering, kompetens och biblioteksplaner .....	7
3.2. Avtal, upphandlingar och GDPR.....	9
3.3. Finansiering av biblioteksverksamheten .....	10
3.4. Stödande strukturer för teknikfrågor .....	12
3.5. Mediehantering .....	14
<b>4. Kartläggning av nuvarande samverkan.....</b>	<b>17</b>
4.1. Regionbibliotekets uppdrag och organisationsmodell .....	17
4.2. Finansiering och principer för kostnadsfördelning.....	18
4.3. Gemensamma tjänster och samverkansformer kring medier.....	19
4.4. Utgångsläge för fördjupad samverkan.....	20
<b>5. Samverkansmodeller .....</b>	<b>21</b>
5.1. Koordinerad samverkansmodell .....	21
5.2. Kollaborativ samverkansmodell.....	24
5.3. Integrerad samverkansmodell .....	26
5.4. Prioriteringsordning och tidplan för ett samgående.....	30
<b>Källförteckning .....</b>	<b>32</b>
<b>Bilaga 1. Tabeller.....</b>	<b>34</b>
1. Organisering .....	34
2. Kompetenser .....	36
3. Biblioteksplaner .....	37
4. Befintliga avtal .....	38
5. Kommande upphandlingar .....	40
6. Ekonomi.....	41
7. Kostnadsfördelning mellan folk- och skolbibliotek .....	44
8. Mediehantering .....	45
9. Stödande strukturer för teknik .....	49
10. Prioriteringsordning enligt workshop .....	50
<b>Bilaga 2. Sammanställning från workshop.....</b>	<b>51</b>

## Sammanfattning

EY har på uppdrag av Regionförbundet i Kalmar län genomfört en förstudie i syfte att ta fram ett beslutsunderlag för en fördjupad samverkan mellan biblioteken i länet. Förstudien har behandlat områdena ekonomi, organisation och juridik, medier samt stödjande strukturer för teknikfrågor. Uppdraget har även inkluderat att ge förslag på tidsplan och prioriteringsordning för ett samgående.

En kartläggning har genomförts av såväl nuläget i kommunerna som nuvarande samverkan. I nuläget finns en viss grad av samverkan mellan kommunerna i region Kalmar, bland annat genom ett gemensamt ledarforum med arbetsgrupper och nätverk som möjliggör visst erfarenhetsutbyte och samordning. Kartläggningen av nuvarande samverkan visar att flera kommuner ställer sig positiva till ett totalt samgående, så länge alla praktiska delar finns på plats. Engagemanget för en fördjupad samverkan har varierat bland regionens bibliotekschefer och ett lågt engagemang från vissa håll kan försvåra samgående. En förutsättning för ett samgående är att alla ska känna delaktighet och att alla ska vara med på den gemensamma planen. Förstudien visar att dessa förutsättningar inte är på plats och därför är rekommendationen att samverkan gradvis bör fördjupas.

Tre samverkansmodeller har tagits fram för att åskådliggöra hur en fördjupad samverkan stegvis kan utformas. Modellerna bygger på varandra och kan utgöra en plan för hur ett totalt samgående kan implementeras. En fördjupad samverkan möjliggör för kommunerna i regionen att få gynnsamma effekter i form av t.ex. bättre kostnadsnivåer och bättre utbud. Kartläggningen visar bland annat att kommunerna i stor utsträckning har samma avtalstyper, vilket innebär att det kan vara fördelaktigt med gemensamma upphandlingar i syfte att få bättre villkor.

Mot bakgrund av vad som framkommit i nulägesanalysen har vi angett samverkansinitiativen i en rekommenderad ordning. Därtill har vi sorterat initiativen till sådana som regionen kan börja arbeta med direkt, initiativ som kan påbörjas snart och initiativ som är mer krävande. Dessa återfinns i avsnitt 5.4.

## 1. Inledning

### 1.1. Bakgrund

Regionförbundet i Kalmar län är en politiskt styrd organisation som arbetar med tillväxt- och utvecklingsfrågor i länet. Regionförbundet har identifierat att det bör skapas en tydlig samverkans- och samordningsstruktur mellan folkbiblioteken i länet och regionbiblioteket.<sup>1</sup> Syftet med detta är att förbättra tillgången och tillgängligheten och på så vis ge alla länsinvånare samma möjlighet att nyttja bibliotekens resurser, oavsett var man bor. Målet är att förbättra och stärka biblioteksutbudet så att fler länsinvånare tar del av folkbibliotekens samlade utbud och tjänster.

### 1.2. Syfte och uppdrag

EY har på uppdrag av Regionförbundet i Kalmar län genomfört en förstudie i syfte att ta fram ett beslutsunderlag för en fördjupad samverkan mellan biblioteken i länet. Förstudien ska ta hänsyn till det nuvarande transportsamarbetet med Blekinge/Kronoberg och undersöka följande fyra områden:

- ▶ Ekonomi
- ▶ Organisation och juridik
- ▶ Medier
- ▶ Stödjande strukturer för teknikfrågor.

Uppdraget inkluderar även att ge förslag på tidplan och prioriteringsordning för ett samgående.

### 1.3. Tillvägagångssätt

Arbetet med förstudien kan delas in i två huvudsakliga steg: kartläggning av nuläget samt analys och åtgärdsförslag. Under det första steget, nulägeskartläggningen, har ett antal intervjuer och omfattande dokumentstudier genomförts för att kartlägga och skapa en förståelse för nuläget. Intervjuer har genomförts med representanter från biblioteken i samtliga tolv län samt med representanter från Regionförbundet. Totalt har 15 intervjuer genomförts med 18 personer.

I nästa steg, analys och åtgärdsförslag, har nuläget analyserats med fokus på hur en fördjupad samverkan skulle kunna se ut. Utgångspunkt har tagits i verksamheternas styrkor och svagheter, omvärldens krav nu och framöver samt i verksamhetens uppdrag och målbild. Under analysarbetet har även en workshop genomförts med bibliotekscheferna samt representanter från regionbiblioteket i syfte att skapa en gemensam syn på ett önskat framtida läge och belysa olika samverkansalternativ och dess fördelar, förutsättningar och utmaningar.

Slutligen har en rapport upprättats innehållande nulägeskartläggningen, analysen samt föreslagna åtgärder för en fördjupad samverkan.

Uppdragsledare på EY har varit Sara Shamekhi. I uppdraget har även Emma Petersson, Matilda Olsson och Johan Funnemark medverkat, vid intervjuer, dokumentstudier samt analysarbete och framtagande av rapport. Malin Lundberg har fungerat som kvalitetssäkrare.

---

<sup>1</sup> Regionbiblioteket bytte under våren 2019 namn till Biblioteksutveckling Kalmar län. I denna rapport kommer därför båda namn att förekomma men syftar på samma organisation.

#### **1.4. Disposition**

Rapporten inleds i kapitel två med en presentation av målbilden för en fördjupad samverkan mellan biblioteksorganisationerna inom Region Kalmar län. Detta för att ge läsaren förståelse för den fördjupade samverkans innehåll och önskat framtida läge.

I kapitel tre presenteras nuläget i regionens 12 kommuner. I kapitel fyra redogörs nuläget för regionbibliotekets roll, nuvarande samverkansformer och utgångsläget inför en fördjupad samverkan.

Slutligen presenteras analys och lösningsförslag i kapitel fem. Detta görs i form av samverkansmodeller för gradvis implementering av olika samverkansinitiativ med tillhörande rekommendationer.

#### **1.5. Lagar och omvärldsfaktorer**

I skollagen 36 § regleras att elever i grundskolan, grundsärskolan, specialskolan, sameskolan, gymnasieskolan och gymnasiesärskolan ska ha tillgång till skolbibliotek.

Biblioteksplaner är bibliotekens styrande dokument som ska upprättas enligt § 17 i bibliotekslagen. Samtliga tolv kommuner i länet ska ha en politiskt antagen plan. Enligt lag är biblioteksplaner tvingande och kommuner som inte upprättat en biblioteksplan bryter mot lagen. Det är dock inte fastställt i lagen vilken nämnd som ska anta biblioteksplanen.

Vidare reglerar § 18 i bibliotekslagen uppföljning. Paragrafen anger att den myndighet som regeringen bestämmer ska ha en nationell överblick över och främja samverkan inom det allmänna biblioteksväsendet. Myndigheten ska tillsammans med de regionala biblioteksverksamheterna och kommunerna följa upp hur de biblioteksplaner som antagits har utformats och hur de används.

Regionbibliotekets uppdrag och mål är enligt bibliotekslagen 11§ att främja samarbete, verksamhetsutveckling och kvalitet gällande de bibliotek som är verksamma i länet. Målet är att arbeta för en likvärdig biblioteksservice i Kalmar län. Regionbiblioteket är den samordnande aktören i projekt, samarbeten och nätverk och har en stödjande och rådgivande funktion för bibliotekspersonalen i länet. Regionbibliotekets mål är att förbättra biblioteksutbudet genom samordning så att fler länsinvånare får ta del av folkbibliotekens samlade utbud och service.

## 2. Målbild och övergripande förutsättningar för fördjupad samverkan

### 2.1. Målbild för fördjupad samverkan

Under uppdraget har en målbild för fördjupad samverkan formulerats för att skapa en samsyn kring ett önskat framtida läge. Målbilden som tagits fram består av sex delar och grundas på dokumentstudier, intervjuer och genomförd workshop. Analys och åtgärdsförslag tar sin utgångspunkt i hur dessa målbilder kan uppnås genom olika former av samverkan och samordning.

Samtliga målbilder beskrivs i kommande underavsnitt.



#### ***Stärkt utbud och ökad tillgång för alla***

Följande åtgärder har identifierats för att uppnå ett stärkt utbud och ökad tillgång för alla länsinvånare:

- ▶ Skapa en gemensam katalog
- ▶ Ha ett gemensamt lånekort och låntagarregister
- ▶ Enas om gemensamma e-resurser
- ▶ Ta fram gemensam mediestrategi

#### ***Likvärdig biblioteksservice i regionen***

Följande åtgärder har identifierats för att uppnå en likvärdig biblioteksservice i Region Kalmar län:

- ▶ Ta fram avtal om mediehantering
- ▶ Definiera skolbibliotekens roll i samverkan
- ▶ Förtydliga roller och ansvar mellan kommuner och regionen

#### ***Bättre tillgänglighet***

Följande åtgärder har identifierats för att uppnå bättre tillgänglighet i Region Kalmar län:

- ▶ Skapa en gemensam webbportal och hemsida
- ▶ Ha gemensamma transporter
- ▶ Skapa förutsättningar för självutlån

#### ***Mer resurser till kärnverksamheten***

Följande åtgärder har identifierats för att regionens bibliotek ska få mer resurser till kärnverksamheten:

- ▶ Effektivisera administrationen genom gemensam hantering
- ▶ Dela personalresurser över regionen
- ▶ Minska kostnader genom gemensamma avtal

- ▶ Utnyttja stordriftsfördelar vid inköp

### **Öka besöksantal och nyttjande av tjänster**

Följande åtgärder har identifierats för att öka besöksantal, nyttjande av bibliotekets tjänster samt öka bibliotekens synlighet i länet:

- ▶ Ha gemensamma kommunikationsinsatser
- ▶ Gör gemensamma satsningar mot prioriterade grupper
- ▶ Ta fram en gemensam läsfrämjandestrategi

### **Stärkt samlad kompetens**

Följande åtgärder har identifierats för att stärka den samlade kompetensen inom länets bibliotek:

- ▶ Samordna specialkunskaper hos personal, t.ex. inom digitalisering och mångspråk
- ▶ Säkerställ ett utökat erfarenhetsutbyte mellan kollegor
- ▶ Inför gemensamma funktioner

## **2.2. Övergripande förutsättningar för fördjupad samverkan**

Förutsättningarna för en fungerande samverkan är många och varierande i fråga om arbetsinsats. En viktig faktor är kommunernas delaktighet, att alla är med på den gemensamma planen och känner sig inkluderade och redo för samarbetet. Det är viktigt att skilja på vilka beslut som måste fattas på politisk nivå och vilka som kan tas på verksamhetsnivå. Det är också viktigt att skilja på beslut som måste tas av regionens bibliotekschefer tillsammans och beslut som är upp till kommunerna att internt ta ställning till.

Att fokusera på den stora bilden och nyttan av samverkan är en förutsättning för att inte fastna i detaljer i ett tidigt skede. Ytterligare förutsättningar för att inte fastna på vägen är förankring, kommunikation och tydlighet i vem som tar vilka beslut. Idag anas en oro kring hur mycket respektive kommun kommer få bestämma själv om planerna för en gemensam samverkan förverkligas. I det senaste utkastet till nationell biblioteksstrategi lyfts att biblioteken blir allt mer beroende av samverkan och ökad digitalisering men att det kommunala självstyret liksom finansieringsprincipen är viktiga. Det beskrivs hur olikheter inte får leda till en icke likvärdig biblioteksverksamhet och att samverkan är nödvändig för att kunna tillhandahålla ett likvärdigt utbud.

Erfarenhet som kan hämtas från genomförda samgåenden är att mindre bibliotek ofta lånar av större och på så sätt kan korta sina låneköer och få tillgång till ett bredare utbud. Större bibliotek har också gynnats, då dessa kunnat ta del av mindre biblioteks mer speciella och målgruppsanpassade utbud.

### 3. Kartläggning av nuläge i kommunerna

I Region Kalmar ingår följande tolv kommuner: Borgholm, Emmaboda, Hultsfred, Högsby, Kalmar, Mönsterås, Mörbylånga, Nybro, Oskarshamn, Torsås, Vimmerby och Västervik. I detta avsnitt presenteras en nulägeskartläggning av biblioteksverksamheten i de tolv kommunerna. Avsnittet är uppdelat i fem delar: organisation, juridik, budget, stödjande strukturer för teknikfrågor samt mediehantering. Till merparten av områdena problematiseras särskilda förhållanden av betydelse för fördjupad samverkan som identifierats under kartläggningen.

#### 3.1. Organisering, kompetens och biblioteksplaner

*Kommunerna är organisatoriskt olika och det finns en problematik som bottnar i ansvars- och kostnadsfördelning mellan folk- och skolbibliotek. Generellt efterfrågas mer kompetens inom IT och språk. En stor utmaning för samtliga kommuner är bemanning och det finns en sårbarhet vid frånvaro. Kommunernas biblioteksplaner kan behöva ge större utrymme för samverkansfrågor i framtiden.*

##### 3.1.1. Kommunernas nuvarande organisering av biblioteksverksamheten

De tolv kommunernas biblioteksorganisationer består av ett huvudbibliotek och ett antal filialer respektive skolbibliotek. Ett par kommuner har även specialverksamhet i form av t.ex. universitetsbibliotek och folkhögskolebibliotek. Merparten av kommunerna har integrerade skol- och folkbibliotek, där folkbibliotek bedrivs tillsammans med skolbibliotek och är öppna för allmänheten. En förteckning över hur biblioteksverksamheten är organisatoriskt uppdelad per kommun återfinns i bilaga 1, tabell 1.

Hur uppdelningen mellan folk- respektive skolbibliotek hanteras varierar stort mellan kommunerna. Vissa av kommunerna har avtal eller riktlinjer som reglerar ansvarsfördelning och samverkan mellan biblioteken och skolan men i merparten av kommunerna finns det ingen tydlig uppdelning.

##### **Problematisering**

De tolv kommunerna ser organisatoriskt olika ut. Flera kommuner nämner en utmaning i att biblioteksverksamheten är uppbyggd på olika sätt och att det därför kan krävas ett stort omställningsarbete vid en utökad samverkan.

Den huvudsakliga problematiken beskrivs vara uppdelningen mellan skol- och folkbibliotek. Problematiken består delvis av att det är en otydlig roll- och ansvarsfördelning mellan skol- och folkbiblioteken samt att det är otydligt vilket uppdrag respektive biblioteksform har. I de kommuner där skolbibliotek är integrerade med folkbibliotek beskrivs samarbetet med skolan och rektorerna som avgörande för en fungerande verksamhet. En viktig fråga att utreda är således huruvida skolbiblioteken bör inkluderas och vara delaktiga i en fördjupad samverkan inom länet, något som bibliotekscheferna har olika uppfattningar kring.

##### 3.1.2. Kompetens i respektive kommun

Med olika storlek på organisationerna varierar även antalet anställda inom biblioteksverksamheten i de tolv kommunerna, från sex anställda i Torsås till fyrtio anställda i Kalmar (inklusive Södermøre). Bland de anställda finns en bredd av kompetenser. IT och mångspråk uppges vara värdefulla spetskompetenser som flera kommuner anser sig sakna eller ha brist på. En förteckning över antal anställda samt antal heltidstjänster återfinns i bilaga 1, tabell 2.



I merparten av kommunerna delas de personella resurserna mellan skolbibliotek och folkbibliotek. Det finns även exempel på kommuner där de anställda inom biblioteksverksamheten har andra ansvarsområden/uppdrag inom kommunen, så som inom kultur, fritid och turism.

### ***Problematisering***

Flertalet kommuner nämner bemanning av biblioteken som en utmaning och att organisationerna blir sårbara vid frånvaro. Även kompetensutveckling lyfts fram som en utmaning, likaså att ha tillräcklig kompetens inom språk och IT. I flertalet av länets kommuner är det endast en person, eller några enstaka, som har kompetens inom IT vilket skapar sårbarhet. I de mindre kommunerna, med färre anställda, krävs att personalen har en bred kompetens för att täcka upp samtliga områden inom verksamheten.

#### ***3.1.3. Nuvarande biblioteksplaner***

En sammanställning över vilken nämnd i respektive kommun som antagit biblioteksplanen åskådliggörs i bilaga 1, tabell 3.

Bibliotekslagen är endast en ramlag och preciserar därför inte vad en biblioteksplan i detalj ska innehålla. Det skapar frihet för varje kommun att utforma och anpassa sina biblioteksplaner utifrån egna tolkningar och förutsättningar. Generellt skiljer sig inte innehållet i kommunernas biblioteksplaner från varandra. Majoriteten av kommunerna väljer att belysa sina olika biblioteksverksamheter i sina planer, men undantag finns. De mindre kommunerna har generellt en mer övergripande biblioteksplan i jämförelse med de större kommunerna där biblioteksplanerna är mer djupgående.

Gemensamt för samtliga biblioteksplaner är att de berör visioner och målsättningar. Merparten av kommunerna väljer även att lyfta fram arbetet kring uppföljning och beskriver tydligt vilka medel och aktiviteter som ska användas för måluppfyllelse. En del kommuner lyfter enbart fram de övergripande målen men utelämnar hur uppföljning ska ske. Vissa biblioteksplaner saknar tydlig tidplan för måluppfyllelse.

### ***Problematisering***

Varje kommun utformar sin biblioteksplan utifrån sitt perspektiv och kommunens förutsättningar gällande t.ex. samhällsutveckling och befolkning. Ett problem kan ligga i ansvarsfördelningen gällande biblioteksplanen. I vissa kommuner ansvarar inte samma nämnd för folk- och skolbiblioteksverksamheten. Den nämnd som ansvarar för att anta biblioteksplanen tenderar att fokusera mer på biblioteksverksamheten som ligger inom deras ansvarsområde och mindre på det som ligger utanför. Det innebär att vissa biblioteksverksamheter får mindre utrymme i biblioteksplanen än om planerna hade antagits samordnat mellan nämnderna.

Beroende på i vilken utsträckning biblioteken inom länet väljer att samverka kommer det krävas anpassningar i organisation, arbetssätt och rutiner. För en djupare samverkan krävs gemensamma målsättningar som antas av de nämnder som svarar för biblioteken i respektive kommun. Det kan även vara lämpligt att revidera biblioteksplanerna, till att behandla samverkan med övriga kommuner i länet, för att lägga grunden för en gemensam syn på vision och målsättningar samt hitta en gemensam ambitionsnivå.

### 3.2. Avtal, upphandlingar och GDPR

*Kommunerna har i nuläget flera liknande avtal för samma typ av tjänster, exempelvis för vissa system och databaser. Ingen av kommunerna har angivit att de har avtal med en uppsägningstid på över tre månader. De flesta kommuner har informationsblad och/eller ger muntlig information kring lagring av personuppgifter vid registrering av nya låntagare.*

#### 3.2.1. Avtal och kommande upphandlingar

Biblioteken har idag ett stort antal avtal, vilka främst är kopplade till digitala verktyg och tjänster. De befintliga avtal som har uppgetts av kommunerna redovisas i bilaga 1, tabell 4. Elva av tolv kommuner använder Axiell Arena som webbplats och kommunerna har separata avtal för samma tjänst. Avseende digitala verktyg och stödjande strukturer finns det idag ett samarbete inom länet som inkluderar t.ex. Adlibris och Pressreader. Avtal mellan biblioteken, där samverkan sker idag, redovisas i nästkommande avsnitt.

Kommunerna i regionen har ett transportsamarbete för vilket avtalet löpte ut under januari 2019. I dagsläget är avtalet förlängt till 31 maj 2019. Transport av medier är således en tjänst som snart kommer behöva upphandlas på nytt för kommunerna. Några avtal är generella för flera av kommunerna i länet och presenteras i tabellen nedan:

Avtal	Avtalsparter	Avtalstid	Övrigt
<b>Deltagande i Libris samkatalog</b>	KB – Samtliga kommuner som ingått Libris	Tillsvidare	KB förbinder sig till att inom 3 månader efter besked om utträde radera beståndsinformation
<b>Personuppgiftsbiträdesavtal</b>	Axiell Sverige AB – Högsby kommun	Tillsvidare, 3 månaders uppsägningstid	Motsvarande avtal bör innehåsa av flera kommuner
<b>Avtal e-litteratur</b>	Axiell Media – Alla kommuner utom Mönsterås och Vimmerby	Tillsvidare, 90 dagars uppsägning	
<b>Avtal E-litteratur</b>	OverDrive – Mönsterås, (Mörbylånga tänker eventuellt gå över till overdrive)	2018-10-01 till 2019-09-30	Går att förlänga till max 2022-09-30
<b>Transportavtal</b>	PostNord – samtliga kommuner  Nybro och Mörbylånga har därtill egna avtal	I nuläget förlängt till 31 maj 2019  Mörbylånga har 3 månaders uppsägningstid	
<b>Transportavtal – Lådtransporter internt</b>	Återbruket (kommunal verksamhet) – Västervik	Ingen information	

Avtalstider kan ha betydelse vid en samverkan som innefattar upphandling av nya gemensamma avtal. Kommunerna behöver planera hur eventuella gemensamma avtal på bästa sätt ska slutas för att i största möjliga mån undvika att kommuner löper med dubbla avtal eller står utan tjänster under perioden. Nästintill alla avtal som angivits har en uppsägningstid på maximalt tre månader. Undantaget utgörs av Kalmar som har avtal skrivna på två år för system och bibliografisk service och uppsägningstiden uppskattas till 6-12 månader. Inga problem kopplade till avtal har i övrigt påtalats vid intervjuer med bibliotekschefer.

Planerade och pågående upphandlingar rör främst RFID-utrustning<sup>2</sup>, inventarier till biblioteken samt en upphandling av medier som samtliga kommuner i länet samverkar kring. Mer-öppet system är under diskussion i flera kommuner och Mörbylånga kommun planerar för upphandling. För fullständig redogörelse av planerade upphandlingar hänvisas till bilaga 1, tabell 5.

### **3.2.2. GDPR**

Av de kommuner som inkommit med information kring sin hantering av personuppgifter beskriver samtliga hur de bedriver verksamheten i enlighet med GDPR. De flesta har en central policy för GDPR på kommunnivå som även biblioteken arbetar efter. De flesta kommuner har informationsblad och/eller ger muntlig information kring lagring av personuppgifter vid registrering av ny låntagare. Västerviks kommun har inget eget dokument men följer SKL:s rekommendationer och kommunens riktlinjer. Det innebär också att förvaltningens dataskyddsombud registerför i system.

Eftersom GDPR ska efterlevas av alla förekommer det inga större variationer i personuppgiftshanteringen mellan kommunerna. Det bör därför inte innebära några större förändringar för kommunerna i en fördjupad samverkan och lagen ska naturligtvis följas.

Det har inte uppgetts några problem relaterade till GDPR eller hanteringen av låntagarregister bland kommunerna. Vid samverkan kring en gemensam katalog blir frågan om hantering av låntagarregister aktuell och i förlängningen även hur man ska förhålla sig till GDPR. Bland kommunerna råder idag låg kunskap kring hur hanteringen av ett gemensamt register rent praktiskt ska fungera och vad GDPR har för effekter.

### **3.3. Finansiering av biblioteksverksamheten**

*Kommunerna varierar i befolkningsantal och resursfördelning till biblioteksverksamheten, vilket gör att de också har olika förutsättningar. Generellt lägger biblioteken mycket resurser på personal och tekniska stödjande strukturer.*

#### **3.3.1. Budget för biblioteksverksamheten**

Budgetram liksom medieanslag skiljer sig av naturliga skäl åt mellan kommunerna i regionen. Budgetramarna varierar mellan Högsbys 3 621 700 kr och Kalmars 24 405 000 kr. De flesta kommuner faller inom spannet 5 – 12 miljoner. Även medieanslaget varierar, om än inte i lika stor utsträckning som budgetramen. Av de kommuner som lämnat uppgifter om medieanslag har Högsby lägst medieanslag med 433 000 kr och Kalmar har högst med 2 676 000 kr.

I bilaga 1, tabell 6 presenteras kommunernas budgetram, medieanslag, personalkostnad och kostnader för stödjande teknikstrukturer för 2018. Ur tabellen kan utläsas att

<sup>2</sup> RFID står för "radio frequency identification" och är en teknik som ersätter streckkoder. Tekniken används på bibliotek för att identifiera böcker och möjliggöra självbetjäning vid lån.

biblioteksverksamheterna lägger en stor andel av budget på sin personal. I de flesta fall utgör personalkostnaden dock cirka 60 % av budget men det finns kommuner där personalkostnaden utgör upp mot 70–75% av budget.

Det kan observeras att medel för stödjande teknikstrukturer såsom kostnader för hemsida, katalog och serviceavtal för hård- och mjukvara inte varierar lika mycket i storlek som medieanslaget gör.

I tabell 6 har även ett antal nyckeltal tagits fram, såsom medieanslag per invånare, personalkostnadernas andel av budget respektive kostnader för stödjande teknikstrukturers andel av budget. Budgetramen stiger konsekvent med kommunernas befolkningsmässiga storlek medan medieanslaget inte lika tydligt ökar med befolkningsantal. Det kan observeras att de tre minsta kommunerna har ett medieanslag mellan 66 -77 kr per invånare medan större kommuner generellt sett har ett medieanslag på runt 50 kronor per invånare. Kalmar kommun som är störst har lägst medieanslag per invånare, 39 kr.

De mindre kommunerna har generellt sett högre personalkostnader i relation till den totala budgeten än de större kommunerna. Bland de mindre kommunerna utgör Mönsterås kommun ett undantag med sina 52% och bland de större kommunerna sticker Oskarshamns kommun ut med 69%. Detsamma gäller andelen kostnader som läggs på tekniskt stödjande strukturer såsom system och licenser där de mindre kommunerna generellt lägger en något högre andel av sin totala budget.

I bilaga 1, tabell 7 redogörs för kostnadsfördelning mellan folk- och skolbibliotek i regionens tolv kommuner. Hur kostnader mellan skol- och folkbibliotek fördelas inom de olika kommunerna varierar till följd av organisatoriska olikheter. Även hur det ekonomiska ansvaret är reglerat varierar. I många fall budgeteras inte medel för skolbibliotek separat, med andra ord faller både folk- och skolbibliotek inom ramen för samma budget. I vissa fall, såsom i Hultsfred, Högsby och Mönsterås är det uppgjort vad skolor respektive bibliotek ska bekosta gällande biblioteksverksamheten. I andra fall, såsom i Oskarshamn, är det inkonsekvent<sup>3</sup> vad skola respektive bibliotek betalar för inom kommunen. I Kalmar är det ekonomiska ansvaret och den ekonomiska fördelningen under pågående förhandling.

### ***Problematisering***

Att kommunerna har olika storlek och fördelning på sina budgetar innebär att de har olika möjligheter och förutsättningar. En av grundtankarna med samverkan är att ge alla invånare i regionen samma möjligheter att ta del av bibliotekets utbud och tjänster även om det lokala biblioteket har begränsade förutsättningar att tillhandahålla ett rikt utbud. Samtidigt finns en oro bland regionens bibliotekschefer som bottnar i den ojämna ekonomiska fördelningen. Oron handlar om vad som vid en fördjupad samverkan händer med beståndet om det skulle tillåtas att skickas fritt inom regionen utan restriktioner. Det problematiseras att de böcker som är inköpta för det lokala bibliotekets medel inte kommer de egna kommuninvånarna till del ifall nya populära böcker kan lånas smidigt av låntagare i hela regionen.

En fördel med samverkan och förenklade utlån över kommungränserna är möjligheten att i viss mån specialisera sin verksamhet, så att alla kommuner inte behöver tillhandahålla ett komplett sortiment av litteratur på egen hand. På så sätt kan en mer kostnadseffektiv verksamhet bedrivas inom regionen. Något att tänka över inför en samverkan är således en god avvägning mellan ett specialiserat utbud och säkerställande av att nya och populära böcker finns tillgängliga.

---

<sup>3</sup> Det kan exempelvis variera om folkbiblioteket betalar lokal och vaktmästeritjänster på en skola.

Höga personalkostnader i kommunerna talar för samverkan kring specialresurser som varje kommun inte har möjlighet att tillhandahålla på egen hand. Även andelen kostnader för tekniskt stödjande strukturer talar för att samverka kring tekniskt kunnig personal och stödjande strukturer för teknik, såsom hemsida och katalogisering. Att medel för stödjande strukturer inte varierar lika mycket i relation till kommunstorlek såsom exempelvis medieanslaget gör talar för samverkan. Det är logiskt att kostnader för tekniskt stödjande strukturer inte varierar så mycket med kommunstorlek, då det krävs en viss budget för att upprätthålla den grundläggande tekniska standard som krävs för att bedriva dagens biblioteksverksamhet. Således är samverkan kring stödjande strukturer för teknik fördelaktig, framförallt för mindre kommuner. Samtidigt har större kommuner generellt ett lägre medieanslag per invånare vilket indikerar att de särskilt skulle gynnas av samverkan kring lån av medier från mindre kommuner, som generellt har bättre förutsättningar att tillhandahålla ett tillräckligt utbud i relation till befolkningens mängd. Därför kan både små och stora kommuner gynnas av samverkan, men möjligen på olika sätt.

Att ekonomisk ansvarsfördelning och fördelning av kostnader mellan folk- och skolbibliotek ser olika ut och i vissa fall är under förändring inom kommuner i regionen kan bidra till svårigheter vid vissa samverkansinitiativ. Ett ställningstagande till i vilken utsträckning skolbiblioteksverksamhet ska ingå i samverkan blir betydligt enklare ifall den ekonomiska fördelningen samt ansvar är tydligt inom respektive kommun. När så inte är fallet kan samverkansinitiativ som kräver att skolbibliotekens plats i samverkan är klarlagd bli krävande och långdragna.

### 3.4. Stödjande strukturer för teknikfrågor

*Alla kommuner utom Emmaboda använder Axiells "Arena" som leverantör för sina hemsidor. Idag anser merparten av kommunerna att Arena fungerar bra. Flera uppges lägga mycket tid och/eller resurser på katalogisering och merparten har gjort inträde i LIBRIS. Att tillhandahålla e-litteratur är kostnadsdrivande för kommunerna.*

#### 3.4.1. Webbportal

I dagsläget använder alla kommuner Axiells Arena som plattform för sina webbplatser med undantag för Emmaboda kommun som nyligen gått över till Saga. Dock offentliggjorde Axiell på sin hemsida den 28 januari 2019 att bolaget förvärvat norska "Bibliotekenes IT-senter (Bibits)", "Bibliotekscentrum Sverige AB" samt "Open Library Solutions (OLS)" med biblioteksplattformarna Mikromarc och Saga. Bland kommunerna varierar nöjdheten med systemet. Några är nöjda men majoriteten av kommunerna anser att Arena inte är ett användarvänligt system och att det läggs mycket tid och resurser på underhåll. Det finns också synpunkter på att det ofta tillkommer avgifter för uppdateringar som biblioteken inte har någon möjlighet att avstå från. Bilden som återges är att Axiell besitter en asymmetrisk maktposition gentemot biblioteken.

Historiskt sett har kommunerna haft problem med hanteringen av Arena och hemsidorna har upplevts svårjobbade. Detta var en huvudanledning till att Emmaboda kommun beslutade sig för att övergå till Saga som sägs vara enklare att arbeta med. Idag fungerar det bättre men det har tagit tid för personalresurser att utveckla färdigheter att hantera plattformen och i vissa kommuner är upplevelsen fortfarande att Arena inte är särskilt användarvänligt. De kommuner som upplever att de lägger mycket tid och resurser på hanteringen av Arena kan se tydliga fördelar med en gemensam webbportal och i förlängningen även gemensamma resurser för hanteringen av webbplatsen.

### ***Problematisering***

Majoriteten av kommunerna ser fördelar med en gemensam webbportal. Några bibliotekschefer uppehåller sig vid frågor kring hemsidans användarvänlighet för låntagare och hur gemensamma resurser för hantering av portalen skulle organiseras. Det finns någon enstaka kommun som i dagsläget inte anser sig lägga mycket resurser på sin hemsida och därför ställer sig frågande till vinsten i att ha gemensamma resurser för drift av en gemensam portal. Det finns också någon enstaka kommun som anser att det finns andra saker som i nuläget är viktigare att komma överens om och samverka kring, såsom transport och regionala samarbeten. Ingen av kommunerna säger sig vara övervägande negativa till en gemensam webbportal.

Kommunerna är samstämmiga i att det är viktigt att det är enkelt för låntagaren när hen ska orientera sig till sitt lokala biblioteks webbplats. Under den workshop som hölls diskuterades olika varianter av en gemensam användarvänlig portal (se bilaga 10 för fler workshopdiskussioner). Två alternativ diskuterades, varav det första var en gemensam webbplats där besökaren möts av regionen på första sidan och där kommunerna har varsin egen sida som följer samma struktur som man kan klicka sig vidare till. Andra alternativet som diskuterades var att låntagaren i respektive kommun möts av sitt eget biblioteks webbsida med möjlighet att klicka sig vidare till en regiongemensam sida där övriga kommuners sidor finns tillgängliga. I vilken utsträckning kommunerna själva ska kunna styra innehållet på en egen sida på portalen har också diskuterats.

Ett dilemma som har lyfts är att webbsidorna ska innehålla mycket, däribland katalog, e-tjänster, databaser etc., vilket försvårar utformningen av en användarvänlig webbsida oavsett om portalen är gemensam eller ej.

Slutligen har problem med kommunspecifika förhållningsregler kring layout och loggor i utformningen av kommunala produkter diskuterats. Det har framhållits att det inte är självklart att en kommun kan frånga sin kommuns grafiska presentation men ingen bibliotekschef har kunnat ange om det är tillåtet i det specifika fallet av en regiongemensam webbplats. Av denna anledning bör det finnas en tanke kring hur utformningen kan se ut ifall det finns kommuner som måste följa en grafisk linje på den egna kommunens webbsektion.

#### ***3.4.2. Katalog/bibliografisk service***

Gemensamt för alla kommuner i regionen är det huvudsakliga bibliotekssystem som används för hantering av katalog, cirkulation, tidsskriftshantering, med mera. Systemet som används är Book-IT som ägs av Axiell. Systemet i sig har inte uppgetts utgöra något problem bland regionens kommuner men vissa kommuner säger sig lägga mycket resurser på katalogisering.

Majoriteten av kommunerna har gjort inträde i Libris, den nationella katalogen. Undantagen är Hultsfreds kommun och Oskarshamns kommun. Traditionellt sett har bibliotekens katalog fyllts på med poster från BTJ som har sålt tjänsten "att skicka katalogposter" och haft ett eget format på posterna. Libris har ett annat format och BTJ har bestämt sig för att gå över till detta format vilket tvingar kunderna att bli Librisbibliotek. I Libris kan verksamheterna själva skapa poster och utforma innehåll, således finns valen att antingen katalogisera på egen hand eller köpa tjänsten av BTJ. I dagsläget köper alla kommuner i regionen katalogisering av BTJ.



### **Problematisering**

Den huvudsakliga problematiken kring nuvarande kataloger och katalogisering är att det antingen tar väldigt mycket tid av verksamheten att själva katalogisera eller att det är dyrt att köpa katalogisering av BTJ. Därtill pågår mycket förändringar just nu eftersom många befinner sig i en ingångsfas till den nationella katalogen. En fördjupad samverkan kring en gemensam katalog och/eller gemensam katalogiseringsresurs skulle kunna lösa problemen. Istället för att var kommun ska betala för katalogisering till BTJ finns möjligheten att samverka kring resurser som sköter katalogisering. Vad en sådan tjänst på regionbiblioteket skulle kosta får ställas i relation till vad kommunerna idag betalar för katalogisering och den tid som läggs ned.

Viktigt att ha med i övervägandet är utmaningen gällande hur beståndet ska hanteras vid fria lån över gränserna i en gemensam katalog som nämnts tidigare.

#### **3.4.3. Övriga system och elektroniska verktyg**

De allra flesta har Biblios app för e-böcker. Några enstaka bibliotek har streamingtjänst för film, Mörbylånga kommun har en streamingtjänst som heter Viddla och Borgholms kommun har Cineasterna. I bilaga 1, tabell 9 återfinns en förteckning över kommunernas system och elektroniska verktyg. Regionen har även en del databaser som upphandlats tillsammans för regionens kommuner. Under intervjuer görs tydligt att denna typ av samverkan är uppskattad och gemensamma upphandlingar skulle med fördel kunna göras i större utsträckning för ökad förhandlingsstyrka och bättre priser.

### **Problematisering**

I den nationella biblioteksstrategin lyfts det att det saknas tillräcklig samordning i systemfrågor inom biblioteksvärlden. Detta gäller även Kalmar län där den systemmässiga infrastrukturen är splittrad, såtillvida att det finns en stor mängd system och begränsad samordning.

Utöver kritiken mot Arena nämns inga problem kring de system och elektroniska verktyg som innehas. Problem som kan uppstå i samband med fördjupad samverkan är som tidigare nämnts de avtal kommunerna har för sina system och elektroniska verktyg som kan behöva sägas upp. Då blir avtalstider och villkor aktuella och det krävs en noga uttänkt plan för att undvika att kommuner löper med dubbla avtal eller behöver utstå en tid med bortfall av tekniska resurser.

Generellt har e-litteratur lyfts som en kostnadsdrivare för kommunerna. Varje gång en låntagare laddar ner en bok för lån kostar det biblioteket en viss summa. Biblioteken kan själva styra hur dyra böcker som ska finnas tillgängliga i beståndet av e-medier. Kommunerna kan också besluta hur många lån en låntagare ska få göra per vecka. Ett grundproblem är att låntagare inte har förståelse för att det kostar biblioteket pengar varje gång de lånar/laddar ner en e-bok. Kostnaderna kan lätt skena för biblioteken och det finns svårigheter i att kontrollera strömningen av e-media.

### **3.5. Mediehantering**

*Få av kommunerna har en fastställd medieplan, men reglerna för mediehanteringen är relativt lika mellan kommunerna. Däremot skiljer kommunerna sig åt gällande avgifter och ramar för e-medier.*

I bilaga 1, tabell 8 presenteras olika regler och bestämmelser som kommunerna har relaterat till mediehantering. Det framgår av sammanställningen att kommunerna skiljer sig i fråga om

regler för e-litteratur, avgifter för låntagare och fjärrlån. De medierelaterade principer som är relativt likartade mellan kommunerna är i dagsläget lånetid för olika typer av medier och regler för omlån.

Endast fem av tolv kommuner har en fastställd medieplan. Ytterligare tre kommuner arbetar just nu för att ta fram en medieplan. I befintliga medieplaner anges ofta förhållningssätt till mediebeståndet, såsom former för gallring, inköp och hur ofta beståndet ses över.

Ramar för e-medier är olika mellan kommunerna i regionen. Vissa har ingen gräns på vad det nedladdade mediet får kosta biblioteket medan de som har en gräns varierar mellan 28-80 kr/bok. Hur många lån låntagaren får göra per vecka varierar också mellan tre och fem lån. Därtill tar en kommun, Emmaboda, ut en avgift för lån av e-böcker på 20 kr/bok. Det ska då tilläggas att Emmaboda kommun har den högsta gränsen (80 kr) för vad det får kosta kommunen att ladda ner en bok.

Lånetiderna är likartade över kommungränserna och generellt gäller en lånetid på 28 dagar för böcker och 7 dagar för film. Övriga medier, t.ex. tidskrifter, CD och PC-spel har ofta en lånetid på 14 dagar. Även rutiner för omlån ser lika ut mellan kommunerna. Däremot varierar avgifterna kommunerna tar ut vid förseningar och förkomna medier. Likaså varierar vart den kostnadsmissiga gränsen för förlorad lånerätt går.

Det har angivits att det finns ett gemensamt förhållningssätt till fjärrlån inom regionen som för det mesta efterlevs. Trots detta har kommunerna olika interna regler för fjärrlån och mest påtagligt är att vissa kommuner tar ut en avgift och andra inte. Sju av tolv kommuner tar ut en avgift för fjärrlån som varierar mellan 10 och 25 kronor. I vissa fall fjärrlånas inte film, PC-spel och talböcker. Kalmar fjärrlånar inte universitetslitteratur. I övrigt är rutinerna för fjärrlån relativt lika och de flesta kommuner betraktar fjärrlåneansökningar på nyare böcker som ett inköpsförslag.

### ***Problematisering***

Fördelar med en gemensam medieplan har diskuterats vid både intervjuer och workshop med bibliotekschefer. Vad som framkommit är att kommunerna har likartade behov när det kommer till hantering av media och bestämda förhållningssätt för detta. Eftersom många kommuner inte har en medieplan idag anses möjligheterna för en gemensam medieplan god. Då kommunerna har likartade behov av struktur för hantering av medier anses det ineffektivt att varje kommun ska ta fram en egen.

Farhågorna kring vad som skulle hända med kommunernas nya medier ifall en gemensam katalog införs har tidigare problematiserats. Det har framhållits att en förutsättning är ett gemensamt förhållningssätt till medier. En gemensam medieplan skulle kunna vara ett forum för överenskommelser kring förhållningssätt. Även om en gemensam katalog inte skulle bli aktuell finns effektiviseringsvinster i att ta fram en gemensam medieplan. Denna skulle även kunna underlätta vid vanliga fjärrlån inom regionen.

Utmaningar i att ta fram en gemensam medieplan är de olikheter kommunerna har vad gäller avgifter. För en smidig hantering av medier mellan kommuner i regionen underlättar gemensamma avgifter som är tydliga för låntagaren. Om en låntagare i Mörbylånga kommun lånar en bok från biblioteket i Oskarshamns kommun blir det tydligare för låntagaren vad som gäller ifall kommunerna har samma avgifter. Dessa måste i så fall beslutas om, vilket skulle kräva viss inblandning av högre beslutsfattare inom kommunerna. Om avgifter och regler inte likställs inom regionen krävs ett gemensamt regelverk för hur dessa ska hanteras.

Olikheterna i huruvida kommunerna tar ut en avgift vid fjärrlån har lyfts fram som ett problem. Framförallt eftersom vissa kommuner finner det otänkbart att ta ut en avgift.



En ytterligare utmaning med att ta fram en gemensam medieplan är att medieplanen i vissa kommuner ingår i biblioteksplanen och därmed är politiskt antagen.

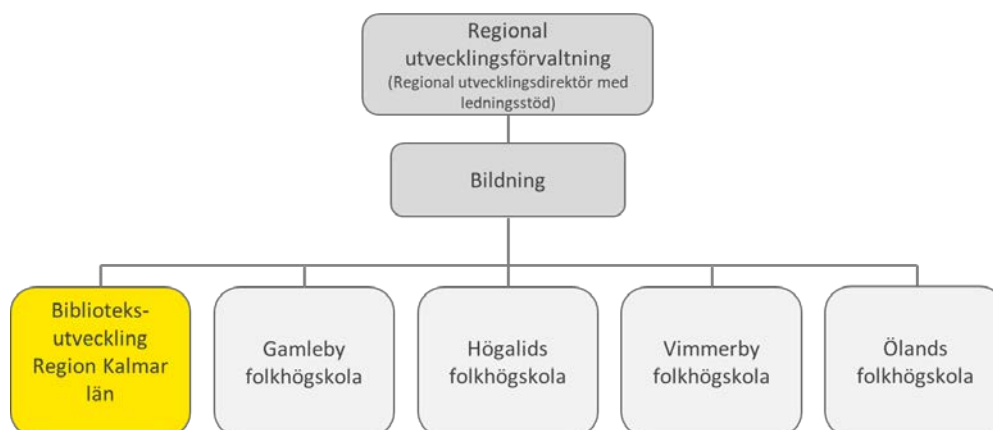
## 4. Kartläggning av nuvarande samverkan

I detta avsnitt presenteras en översiktlig kartläggning av regionbiblioteket. Här redovisas även en kartläggning över de nuvarande samverkansformer som har identifierats för biblioteksverksamheten i regionen.

### 4.1. Regionbibliotekets uppdrag och organisationsmodell

Enligt bibliotekslagen ska varje landsting och de kommuner som inte ingår i ett landsting bedriva regional biblioteksverksamhet. Den regionala verksamheten ska bedrivas i syfte att främja samarbete, verksamhetsutveckling och kvalitet när det gäller de folkbibliotek som är verksamma i länet. Regionbiblioteket i Kalmar arbetar med professionell biblioteksutveckling och har som mål att arbeta för en likvärdig biblioteksservice i regionen. I regionbibliotekets uppgifter ingår bland annat att samordna projekt, samarbeten, nätverk och fortbildningar samt erbjuda stöd och råd till bibliotekspersonal i regionen.

Den 1 januari 2019 bildade Kalmar län och Regionförbundet i Kalmar län Region Kalmar län. Regionbiblioteket har tidigare organiserats under Regionförbundet i Kalmar men ingår numera i den regionala utvecklingsförvaltningens uppdrag i region Kalmar läns organisation. Regionbiblioteket är organiserat under förvaltningsområdet bildning tillsammans med de fyra folkhögskolorna. Sedan juni 2019 heter regionbiblioteket Biblioteksutveckling Region Kalmar län.



*Bild: Regionbibliotekets plats i region Kalmars organisation*

Regionbibliotekets högsta organ är ett ledarforum där de tolv bibliotekscheferna från regionens tolv kommuner samt en regionbibliotekschef ingår. Under ledarforumet finns en arbetsgrupp bestående av två chefer, i dagsläget från Vimmerby kommun och Oskarshamns kommun, och regionbibliotekschef. Arbetsgruppen är en styrgrupp som fungerar som en länk mellan chefsgruppen och underliggande fyra arbetsgrupper. Regionbiblioteket har utformat fem fokusområden och till dessa har tillfälliga arbetsgrupper skapats bestående av en biblioteksutvecklare från regionbiblioteket som leder uppdraget för arbetsgruppen samt bibliotekspersonal från kommunerna. De fem fokusområdena är:

1. Digital samordning, utveckling och delaktighet
2. Prioriterade grupper
3. Förbättrad tillgänglighet och
4. Kommunikation
5. Läsfrämjande insatser

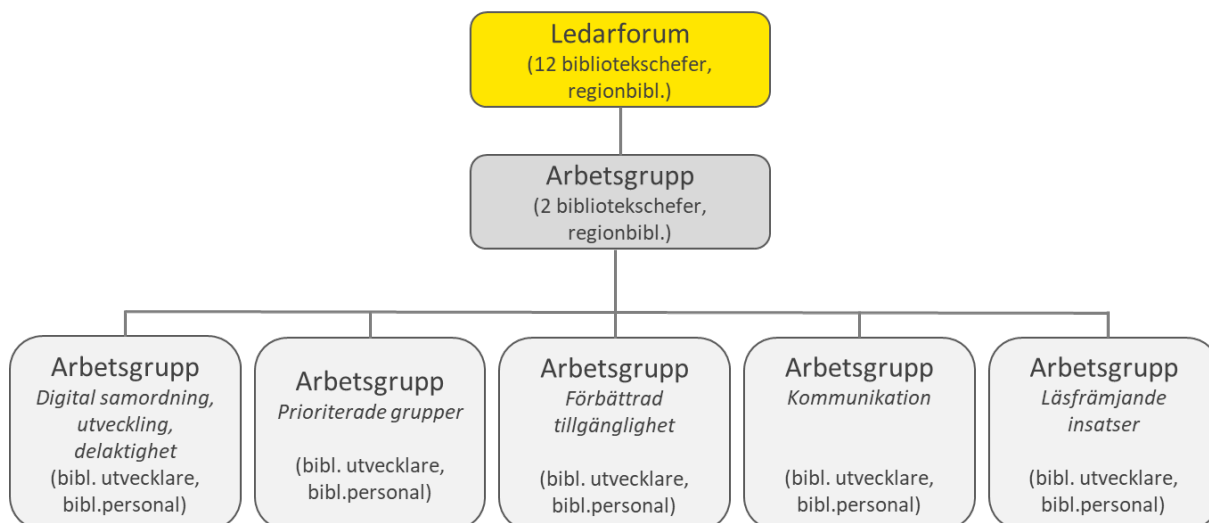


Bild: Organisation för nuvarande samverkan mellan kommunerna och regionbiblioteket

Arbetsgruppen för varje fokusområde tar fram strategier, lämnar beslutsunderlag till chefsgruppen och svarar för uppföljning. Biblioteksutvecklaren i respektive arbetsgrupp fungerar som en processledare och fångar upp trådar samt möter personalen i informella nätverk som sedan tas upp till chefsmöten. Chefsgruppen ger uppdrag till varje arbetsgrupp och fattar beslut i frågor som rör de gemensamma fokusområdena. Ledarforumet ska träffas sex gånger per år i heldagsmöten och i de fall mer akuta frågor uppstår finns arbetsgruppen av tre chefer behjälplig. Heldagsmötena leds och sammankallas av regionbibliotekchefen som tillsammans med arbetsgruppen av chefer tar fram en agenda med informations- och beslutspunkter.

Därtill finns ett informellt nätverk som är en grupp för kollegialt erfarenhetsutbyte med gemensamma mål och utmaningar. Gruppen har bildats efter en önskan och behov från bibliotekspersonal i regionen. Nätverket har nära kontakt med den dagliga verksamheten och kan därför uppmärksamma behov och förhållanden som behövs tas upp på chefsnivå för att leda till aktivitet.

Den 15 maj 2019 ska strategidokument till respektive fokusområde vara färdigställda med tillhörande aktiviteter och redo att presenteras. Allt ska utmynna i en strategi för hur regionen och dess bibliotek kan hjälpa varandra att bli bättre och uppfylla de krav som finns i bibliotekslagen.

Dagens organisationsstruktur för samverkan har skapats för att tydliggöra mandat och vem som beslutar i respektive fråga. Det har t.ex. ifrågasatts att det finns informella nätverk som kan besluta om frågor som inte har lyfts i chefsgruppen.

## 4.2. Finansiering och principer för kostnadsfördelning

### 4.2.1. Principer för kostnadsfördelning i nuvarande samverkansformer

Bibliotekschefsgruppen har fastställt fördelningsmodeller för kostnader och fördelning av statliga bidrag för nuvarande samverkansformer. De statliga medel som regionbiblioteket söker från Statens Kulturråd för hela regionen ska också fördelas mellan kommunerna. Nuvarande fördelningsmodell baseras till 60 procent på kommunernas invånarantal och resterande 40 procent fördelas lika mellan kommunerna.

Från och med 2019 har regionen en gemensam marknadsföringsbudget där hälften finansieras av regionbiblioteket och hälften fördelas mellan kommunerna. Fördelningsmodellen gällande kommunikation baseras till 60 procent på antalet invånare i kommunerna och 40 procent fördelas lika mellan alla kommuner. Till den gemensamma marknadsföringsbudgeten kopplas gemensamma mål och aktiviteter.

#### **4.2.2. Nuvarande finansiering från regionbiblioteket**

Regionbibliotekets verksamhet finansieras av regionen och av staten via kultursamverkansmodellen. Regionbiblioteket får ett verksamhetsbidrag att finansiera verksamheten med på totalt 4,68 miljoner kronor per år.

Kommunerna har möjlighet att söka viss finansiering från regionen. Dock söker kommunerna sällan dessa medel, då det är små summor i relation till de medel som kan sökas från Kulturrådet, och därför anses föra med sig för mycket administrativt arbete i relation till ersättningen. Kulturrådet har 225 mkr att fördela över en treårsperiod.

### **4.3. Gemensamma tjänster och samverkansformer kring medier**

#### **4.3.1. Gemensamma tjänster**

I dagsläget har regionbiblioteket en egen arena som utgör en länsgemensam söktjänst. Regionbiblioteket driftar arenan dit alla bibliotekskataloger i regionen är sammankopplade till en regional katalog. Fjärrlån inom länet görs via denna sida och upplevs fungera väldigt bra bland regionens bibliotekschefer.

#### **4.3.2. Nuvarande samverkansformer kring medier**

Idag samverkar kommunerna kring upphandling av medier innefattandes böcker, tidskrifter, musik, film och data/TV-spel. Samverkan sker genom att regionbiblioteket har gett Kalmar kommun i uppdrag att genomföra samupphandling, vilket regionbiblioteket anser fungera bra. Samupphandlingen är mer ekonomisk fördelaktig än om kommunerna skulle upphandla var för sig och de får bättre avtal än om de hade upphandlat via SKL. Den nuvarande uppdragsbeställningen för upphandling av biblioteksmedier har följande tidplan:

<b>Typ av biblioteksmedier:</b>	<b>Avtalets utgång</b>	<b>Nytt avtal</b>
Tidskrifter & dagstidningar	2019-08-31	2019-09-01
Böcker: utrustade och outrustade	2019-08-31	2019-09-01
DVD-filmer, Data/TV-spel och musik	2019-08-31	2019-09-01

En annan typ av samverkan som förekommer i nuläget är ansökan av medel från Statens Kulturråd för läsfrämjande insatser under skollov. De senaste två åren har regionbiblioteket sökt för hela regionen vilket har fungerat bra. Tack vare att medel sökts för alla tolv kommuner och en övergripande plan för aktiviteter har kunnat redovisas har en större summa beviljats.

Ett avtal för PressReader har slutits för alla tolv kommuner av regionbiblioteket och år 2019 tar Regionbiblioteket hela kostnaden. PressReader är en digital resurs innehållandes facktidningar från hela världen. Avtalet ger alla biblioteken tillgång till över 7000 dagstidningar och magasin.

Det finns ett nuvarande avtal med Kalmar kommun kring inläsning av framförallt lokal litteratur. Alla kommuner kan lämna inläsningsförslag till Kalmar kommun som läser in åt hela regionen. Det är regionbiblioteket som gett Kalmar kommun i uppdrag att utföra den praktiska och administrativa hanteringen av detta. Enligt avtalet erhåller Kalmar kommun en summa pengar i ersättning som ska täcka inläsare och administrativa kostnader inklusive lönekostnader för Kalmar stadsbibliotek. Det nuvarande avtalet löper under hela 2019.

Kalmar kommun ägde ett transportavtal med PostNord för transporter inom regionen som blev uppsagt per den 31 januari 2019 men som sedan förlängdes till den 31 maj 2019. Regionbiblioteket ger bidrag för kostnaden av transporterna men nu finns det behov av upphandling för fortsatta transporter.

#### **4.4. Utgångsläge för fördjupad samverkan**

Enligt vad som framkommit i intervjuer, workshops och diskussioner med regionens tolv bibliotekschefer är deras organisationer i olika utsträckning redo att ingå en fördjupad samverkan. Några befinner sig just nu i organisationsförändringar som gör det oklart vilka förutsättningar de kommer ha för att göra ställningstagande i olika frågor som rör samverkan, t.ex. särskiljandet av skolbibliotek. Flera kommuner ställer sig positiva till ett totalt samgående innefattandes gemensam katalog och lånekort, så länge det praktiska fungerar. Bilden är dock att flertalet bibliotekschefer anser sig ha låg kännedom om vad ett samgående skulle innebära för dem och känner sig därför osäkra. Det har också funnits en låg grad av engagemang från vissa bibliotekschefer i denna förstudie och ett fortsatt lågt engagemang kan försvåra ett samgående. Förutsättningen att alla ska vara "med på tåget" är inte på plats i nuläget och därför ser vi att samverkan gradvis bör fördjupas.

## 5. Samverkansmodeller

För att åskådliggöra hur en fördjupad samverkan succesivt kan utformas har tre samverkansmodeller tagits fram. Modellerna bygger på varandra och kan utgöra en plan för hur ett totalt samgående kan fhasas in.

I bilden nedan beskrivs fyra modeller, där en separerad modell kännetecknas av den lägsta och i princip obefintliga graden av samverkan medan en integrerad modell kännetecknas av ett totalt samgående. Däremellan finns två modeller, en koordinerad modell med lägre grad av samverkan och en kollaborativ modell med högre grad av samverkan. Den separerade modellen kommer inte att behandlas närmare då regionen redan i nuläget bedöms ha en koordinerad modell. Nästa steg bör därmed vara att gå mot en kollaborativ modell för att förbereda inför integrerad samverkan.

Vid framtagandet av lösningförslagen har även regionernas bibliotekschefers önskemål tagits i beaktande. Bibliotekschefernas prioriteringsordning av de olika samverkansinitiativen finns med i bilaga 10. I kommande avsnitt behandlar vi dessa modeller i detalj.



### 5.1. Koordinerad samverkansmodell

En koordinerad samverkansmodell kännetecknas av viss grad av samverkan och definieras som parallella organisationer med koordinering och viss samordning av insatser. En koordinerad samverkansmodell är den modell som är mest lik den grad av samverkan kommunerna har i nuläget.

För samverkan inom regionen ser vi att en koordinerad samverkansmodell innefattar:

- ▶ Transportavtal
- ▶ Organisation för nätverk och framtagande av strategier med tydliga roller och ansvar
- ▶ Gemensamma avtal och upphandlingsområden
- ▶ Satsningar mot prioriterade grupper
- ▶ Gemensam läsfrämjandestrategi

Dessa delar kommer även ingå i övriga två samverkansmodeller, men skapar en god grund att stå på och bygga vidare från. De två sistnämnda delarna av modellen anser vi tillhöra en koordinerad samverkansmodell men är inte förutsättningar för att bygga vidare till en kollaborativ modell. Nedan beskriver vi respektive del samt ger rekommendationer för hur arbetet bör fortlöpa.

### **5.1.1. Transportavtal**

- ▶ *Säkerställ fungerande transporter mellan kommunerna i regionen*

Kommunerna har sedan tidigare haft gemensamma transporter genom ett avtal med PostNord som blev uppsagt i januari 2019 men kort därefter förlängt till den 31 maj 2019. En förutsättning för gemensamma transporter är att ett nytt gemensamt avtal kommer på plats. Gemensamma transporter underlättar vid nuvarande fjärrlån, kan minska kostnaderna och kommer vara en förutsättning för att kommunerna ska kunna fördjupa samverkan till en integrerad modell. Vi anser att det krävs en långsiktig lösning för gemensamma transporter om samverkan ska fördjupas till en integrerad modell.

### **5.1.2. Organisation för nätverk och framtagande av strategier**

- ▶ *Skapa arbetsgrupper för framtagande av underlag inför beslut i frågor om fördjupat samgående*

Gemensamma strategier och nätverk finns redan i nuläget och möjliggörs av regionens ledarforum med arbetsgrupper och nätverk. Organisationen tillhandahåller således arenor för visst erfarenhetsutbyte och samordning. Det finns därmed en bra grund för vidare framtagning av strategier inför ett djupare samgående. Vi anser att en liknande struktur kan användas i ett fortsatt arbete för fördjupad samverkan.

Förslagsvis skapas arbetsgrupper vardera bestående av ett par bibliotekschefer och bibliotekspersonal som med hjälp av underlaget i denna förstudie och andra relevanta källor tar fram förslag och identifierar beslutspunkter som den totala chefsgruppen beslutar om. Arbetsgruppernas uppdrag kan exempelvis bestå i att ta fram en gemensam medieplan, ta fram förslag på gemensamma regler eller att undersöka alternativ för hantering av skolbibliotek i en gemensam katalog, beroende på vilka samverkansinitiativ regionen beslutar att genomföra. Med tiden kan organisationen utvecklas till att innefatta arbetsgrupper för de områden som beslutats att samverka kring. För att arbetsgrupperna ska fungera behöver roller och ansvar vara tydliga mellan kommuner och region. Uppdragen förutsätter ett tydligt syfte med en plan och förväntad leverans. Det är tydligt att ett samgående kommer kräva många ställningstaganden och överenskommelser för kommunerna. För detta är en stabil projektorganisation en grundläggande faktor.

Ett alternativ till detta, om uppdragen är omfattande, är att resurser anställs centralt på regionbiblioteket, vilket innefattas i den kollaborativa samverkansmodellen.

### **5.1.3. Gemensamma avtal och upphandlingsområden**

- ▶ *Utöka samordning av upphandling/inköp och skapa en stark beställarorganisation för upphandling av gemensamma avtal. Se över vilka av nuvarande avtal som kan sägas upp och upphandlas gemensamt*

Gemensamma upphandlingar görs till viss del i dagsläget och kan med fördel genomföras i större utsträckning. Gemensamma upphandlingar skapar en starkare part gentemot leverantör och kan leda till en gynnsammare kostnadsnivå än om var kommun upphandlat för sig. Inköp har angivits som en tidsdrivande aktivitet som också därför anses fördelaktig att göra gemensamt. I nulägesanalysen har identifierats att kommunerna i stor utsträckning har samma avtalstyper och leverantörer vilket talar för upphandling av gemensamma avtal för bättre villkor. Gemensamma avtal kommer behövas om nästa steg till en kollaborativ modell ska tas och det är då enklare om kommunerna redan i nuläget börjar förbereda för gemensamma avtal med lika villkor och avtalstider. Det är då även fördelaktigt om strukturer för gemensam upphandling



redan finns på plats. Som tidigare beskrivits kan detta organiseras i form av en regiongemensam arbetsgrupp eller i form av centrala tjänster på regionbiblioteket.

Nedan presenteras de gemensamma avtals- och upphandlingsområden som identifierats samt de avtal som behöver slutas mellan parterna i en fördjupad samverkan. Vid beslut om att gå mot en fullständigt integrerad modell bör förberedelserna inför övergången mellan avtal redan nu tänkas över.

Avtal	Avtalsparter	Förklaring
<b>Transportavtal</b>	Samtliga kommuner/regionen och leverantör	Ett transportavtal möjliggör gemensamma transporter inom regionen. Vi ser att upphandling av ett gemensamt transportavtal är det smidigaste sättet att säkerställa transporter inom regionen.
<b>Avtal e-litteratur</b>	Samtliga kommuner/regionen och leverantör	Ett totalt samgående som senare presenteras innefattar gemensamma e-resurser och för detta behöver avtal slutas. Om regionen fullföljer samgåendet blir detta aktuellt mellan samtliga kommuner/regionen och utvald leverantör.
<b>Avtal för webbportal</b>	Samtliga kommuner/regionen och leverantör	Ett totalt samgående som senare presenteras innefattar även en gemensam webbportal. Om regionen fullföljer samgåendet blir detta aktuellt mellan samtliga kommuner/regionen och utvald leverantör.
<b>Avtal mellan folk- och skolbibliotek</b>	Folk- och skolbibliotek i respektive kommun	Vid en fördjupad samverkan kan ett tydliggörande av skolbibliotekens roll bli aktuell och eftersom uppdelningen i nuläget inte är tydligt i alla kommuner kan vissa kommuner behöva sluta avtal mellan folkbibliotekets och skolbibliotekets organisationer.
<b>Avtal om mediehantering</b>	12 kommuner	För en fungerande samverkan ser vi att ett avtal kring mediehantering kommer behöva slutas mellan samtliga kommuner i samverkan.
<b>Avtal om samgående</b>	12 kommuner och region	Vi anser även att det är en god idé att sluta avtal om vad en fördjupad samverkan ska innefatta och vad som åläggs respektive part.

#### **5.1.4. Gemensamma satsningar mot prioriterade grupper**

Arbetet med prioriterade grupper kan med fördel göras gemensamt och underlättas av gemensamma kommunikationsinsatser. Ett förslag som presenterats vid workshop är att ta fram en plan för vilka insatser mot prioriterade grupper respektive kommun ska göra under året. Samtidigt bör varje insats kommuniceras till hela regionen och nå ut till fler. På så vis kan arbete mot prioriterade grupper ske under hela året i regionen samtidigt som varje kommun kan fokusera sitt arbete till en viss tidsperiod. Förutsättningar är att planen tydliggör roller och ansvar så att det inte råder några tvivel om vem som ska göra vad. Gemensamma satsningar mot prioriterade grupper är ett initiativ som bibliotekschefer ställt sig positiva till för att effektivisera och utveckla sina koncept.

Gemensamma satsningar mot prioriterade grupper är en form av samarbete som platsar i en koordinerad modell och ställer inga stora krav på förutsättningar. Om tidigare förutsättningar i form av en stabil organisation med arbetsgrupper är på plats är initiativet att rekommendera men behöver inte vara en förutsättning för djupare samgående.



### **5.1.5. Gemensam läsförmedlingsstrategi**

En gemensam läsförmedlingsstrategi kan också effektivisera resursutnyttjandet i kommunerna samtidigt som en strategi syftar till att ge bättre tjänster till låntagarna. I strategin kan exempelvis planer för programverksamhet och författare ingå. Dessa är relativt dyra insatser för var kommun i sig men genom samarbete kan fler ta del av koncepten till en lägre kostnad för var kommun. Eftersom kommunerna jobbar mot skolan i olika utsträckning är även en förutsättning för denna åtgärd att skolans plats klarläggs. Då kommuner har olika förutsättningar är en lösning att lägga strategier och insatser på en grundläggande nivå. Kommuner som vill göra mer ska sedan ha möjlighet till det.

## **5.2. Kollaborativ samverkansmodell**

En kollaborativ samverkansmodell är nästa steg mot en mer fördjupad samverkan och kännetecknas av samverkande och integrerade inslag kring vissa grupper och funktioner. Utöver delarna i en koordinerad samverkansmodell ser vi att en kollaborativ samverkansmodell för regionförbundet dessutom innefattar:

- ▶ Gemensamma funktioner och personalresurser
- ▶ Samordning av specialkunskaper
- ▶ Avtal för mediehantering
- ▶ Gemensam medieplan/strategi

### **5.2.1. Gemensamma funktioner och personalresurser**

- ▶ *Samordna personalresurser och ena om kostnadsfördelningsmodell för respektive typ av resurs*

Det har framhållits att det tar mycket tid och resurser för varje kommun att på egen hand göra ansökningar av olika slag, såsom ansökning om olika typer av bidrag. Att samverka kring en gemensam hantering av ansökningar anses därför kunna effektivisera administrationen och underlätta för samtliga kommuner.

Gemensamma funktioner för ansökningar och upphandlingar har identifierats som en åtgärd för mer resurser till kärnverksamhet. Dessa förutsätter att kommunerna kommer överens om hur personalresurserna ska finansieras och organiseras.

Kostnader behöver fördelas dels mellan region och kommuner och dels kommuner emellan. Detta gäller både för eventuella gemensamma personalresurser och för andra resurser kommunerna i regionen kan komma att dela på i en fördjupad samverkan. Det bör även klarläggas ifall regionbiblioteket finansierar någon del av tjänsterna eller ifall den totala kostnaden ska fördelas mellan kommunerna.

Nuläget av kommunernas kostnadsbild visade att det finns variationer i regionen som inte bara är hänförliga till storlek. Nulägesanalysen klargjorde också att det finns ekonomiska vinster att hämta genom samverkan eftersom kommunerna i dagsläget lägger mycket pengar på samma saker. I de fall det finns möjlighet att samarbeta kring resurser kan kostnader fördelas ut och frigöra medel till mer utvecklande verksamhet.

Den fördelningsmodell som tidigare använts för fördelning av medel från statens kulturråd har samtliga kommuner varit nöjda med och möjligheten att använda en liknande modell för fördelning av kostnader anses god. En fördelning där en del av kostnaden fördelas lika mellan kommunerna och en del fördelas baserat på befolkningsantal kan därför tillämpas i en del fall. Det är dock viktigt att se till den specifika situationen och vad kostnader fördelas för vid beslut om modell. Andra faktorer att fördela utifrån utöver befolkningsantal kan exempelvis vara antal

filialer eller antal utlån. Detta är faktorer som särskilt diskuterats i fråga om fördelning av kostnader för gemensamma transporter. Kostnader för gemensamma centraliserade resurser ser vi lämpligast fördelas till viss del lika och till viss del på invånarantal eller möjligen efter användargrad.

### **5.2.2. Samordning av specialkunskaper och stärkt samlad kompetens**

#### ► *Samordna specialistkompetenser inom regionen*

Att samordna specialkompetenser hos personal är en möjlighet för att i större utsträckning möta samhällets behov och ge likvärdig service till alla invånare i regionen. Det ekonomiska nuläget visade att kommunerna generellt lägger en stor andel av sin budget på personalresurser. Det i kombination med den ansträngda situation som bibliotekspersonal idag har för att få tiden att räcka till samt bristen på specialresurser, talar för fördelar i samverkan kring personalresurser. Specialkompetenser som identifierats som välbehövda både i utkast till nationell biblioteksstrategi och i intervjuer med bibliotekschefer är mångspråkskompetens och kompetens inom IT och digitalisering. En förutsättning för gemensamma resurser är en kostnadsfördelningsmodell som gynnar samtliga parter.

Förutsättningar för införande av gemensamma specialister inkluderar att kommunerna kommer överens om formerna för samarbetet och i enlighet med tidigare avsnitt fördelning av kostnad. Möjliga former för samordning av specialkunskaper som lyfts är dels centrala resurser på regionbiblioteket och dels att de kommuner som i nuläget har personal med specialkompetens står för support till samtliga kommuner under ordnade former. Det förutsätter också en överenskommelse kring hur kostnaderna för personal som bistår med support ska fördelas.

Utbyten av personal samt gemensamma utbildningar har också lyfts som möjliga koncept för bibliotekarier att lära av varandra och stärka kompetensen inom regionen. Initiativen förespråkas av bibliotekschefer och kan med fördel implementeras men är inte ett av de högst prioriterade initiativen.

### **5.2.3. Avtal för mediehantering**

#### ► *Ta fram ett avtal för mediehantering*

En gemensam hantering av medier ger invånarna i regionen större möjlighet till ett välskött och likvärdigt utbud. Vi ser att ett avtal för mediehantering inkluderar hur beståndet inom regionen ska vårdas, hanteras vid fjärrlån/lån mellan kommunerna och regler för vad som lånas och inte lånas över kommungränsen. På så sätt underlättar ett gemensamt avtal dagens fjärrlån genom att göra hanteringen likvärdig. Samtidigt skapas förutsättningar för fria lån över kommungränserna vid en framtida gemensam katalog. Gemensamma regler för hanteringen av medier och gemensamma förhållningssätt till beståndet är en lösning för att motverka den rädsla som idag finns inom kommunerna om att kommunens bestånd inte ska komma kommunens egna låntagare till dels. I avtalet kan regler för särskilt eftertraktade böcker klargöras. En åtgärd som föreslagits är att nyinköpta böcker "fryses" för utlån ett år från inköp. En sådan överenskommelse skulle kunna slutas i ett avtal för mediehantering.

### **5.2.4. Gemensam medieplan**

#### ► *Skapa en gemensam medieplan som lägger ramar för mediestrategi, mediehantering och förhållningssätt vid lån över kommungränserna*

En gemensam medieplan skulle kunna vara ett forum för kommunerna att enas kring gemensam hantering av medier som ett alternativ till ett avtal eller som i tillägg till ett avtal. Vi ser att en gemensam medieplan utöver gemensamma regler och förhållningssätt till beståndet även kan innehålla en gemensam mediestrategi samt ramar för inköp och gallring. I detta initiativ kan politiken komma att behöva involveras eftersom det finns kommuner som i nuläget har politiskt antagna medieplaner. Att medieplaner är politiskt antagna innebär att en gemensam medieplan inte är något bibliotekscheferna kan besluta om på egen hand. Ett framtagande av en gemensam plan är således en fråga som måste gå till politiken för beslut och kan därmed ta längre tid. Inte minst då kommunerna har olika politiska styren och olika möjligheter att förankra en gemensam plan inom en viss tid. Eftersom medieplanen kan ta längre tid att ta fram kan ett avtal vara en bra början.

Utöver de fördelar som kommer av en likvärdig biblioteksservice för låntagarna ger en gemensam medieplan även effektivitetsvinster för kommunerna. Som åskådliggjorts i nulägesanalysen har idag endast tre av tolv kommuner en fastställd medieplan och ytterligare tre kommuner arbetar för att ta fram en. Eftersom kommunerna i det stora perspektivet har likartade behov anser vi att ett gemensamt framtagande är positivt och kan spara tid och resurser hos samtliga kommuner. Vad som underlättar ett gemensamt framtagande av medieplan är att principer som rör hantering av media i dagsläget är relativt likartade mellan kommunerna.

### 5.3. Integrerad samverkansmodell

Den integrerade samverkansmodellen är det sista steget i ett totalt samgående och är den modell som ställer högst krav och kräver mest anpassning. Utöver de tidigare modellernas delar ser vi att en integrerad samverkansmodell innefattar:

- ▶ En gemensam webbportal och hemsida
- ▶ En gemensam katalog med gemensamt lånekort
- ▶ Gemensamma e-resurser
- ▶ Gemensamma kommunikationsinsatser

Samverkansinitiativen i modellen inkluderar även några förutsättningar som inte berörts i detalj i tidigare modeller.

Ett totalt samgående förutsätter också:

- ▶ Gemensamt låntagarregister
- ▶ Definition av skolbibliotekens roll
- ▶ Gemensamma regler och avgifter
- ▶ Förutsättningar för självutlån i kommunerna

#### 5.3.1. En gemensam webbportal och hemsida

- ▶ *Enas om leverantör, funktionalitet och resurser för hantering i skapandet av en gemensam webbportal*

Att samla alla bibliotek i en portal på nätet underlättar för gemensamma e-resurser och databaser. En gemensam webbportal kan även underlätta för användarna i regionen eftersom alla aktiviteter inom biblioteksverksamheten samlas på ett ställe. Regionen är inte större än att invånare i en kommun utan större tidsåtgång kan ta sig till grannkommunen i det fall arrangemang av intresse för individen förekommer där. Således kan en gemensam portal underlätta och tillgängliggöra bibliotekens utbud åt fler personer i regionen. Kommunikation och synlighet stärks, och även gemensamma resurser som biblioteken är i färd med att upphandla kan aviseras.

För att kommunerna i region Kalmar ska kunna samverka kring en gemensam portal för regionens låntagare krävs beslut om följande:

1. Leverantör av plattform
2. Utseende och funktion för optimal användarvänlighet för kommunens låntagare
3. Organisering och fördelning av resurser för drift av gemensam portal

Eftersom det finns en kommun som inte använder sig av samma plattform för sin hemsida som resterande kommuner och eftersom alla inte är helt nöjda med befintlig leverantör är det inte självklart att det är Arena som ska användas för en gemensam portal. Det finns en historik av svårigheter i användandet av Arena, samtidigt påtalas att Axiell har skraddarsytt lösningar för kommunerna vilket gör att ett byte av leverantör kan bli krävande. Oavsett leverantör behöver befintliga avtal sägas upp och ett nytt upphandlas. Den första förutsättningen är således att det fattas ett beslut i leverantörsfrågan.

Den andra förutsättningen för samverkan kring en gemensam portal är en överenskommelse gällande utformningen av portalen och i vilken utsträckning kommunerna själva ska förfoga över sin egen sida. Däribland ingår frågor om utseende på den egna sidan och möjligheten att lägga upp information.

Slutligen förutsätter en gemensam portal att det finns en plan för organisering och fördelning av resurser för drift av dels gemensamt innehåll och dels kommunspecifikt innehåll. Olika alternativ för drift av en gemensam portal har framkommit under denna studie:

1. Gemensamma resurser centralt på regionbiblioteket sköter all drift av en gemensam portal och kostnaden för tjänsten fördelas med lämplig modell mellan regionens kommuner
2. Gemensamma resurser i olika kommuner turas om med att vara ansvariga för drift av gemensam portal
3. Gemensamma resurser för att sköta regiongemensamt innehåll men kommuner tillåts själva lägga upp och förändra kommunspecifikt innehåll

Fördelen med alternativ ett är en tydlig ansvarsfördelning, avlastning för kommunernas personal med möjlighet att lägga tid och fokus på andra mer värdeskapande aktiviteter samt en rättvis fördelning av kostnader. Nackdelen som en del kommuner ser är kopplat till personberoende och risk vid eventuell sjukdom. Argument mot detta är att det inte utgör ett större personberoende än i dagsläget.

Fördelen med alternativ två är att drift av portalen inte blir personberoende. Nackdelen är att respektive kommun måste besitta IT-kompetens för hantering av portalen. Därtill ställs ökade krav på koordinering mellan kommunerna i regionen för att schemalägga tider för drift/support och för att täcka upp bortfall vid eventuell sjukdom. Ifall inte alla kommuner har resurser att bistå med för drift av portalen krävs en kostnadsfördelning anpassad för situationen.

Fördelen med alternativ tre är desamma som i alternativ ett men kommunerna ges större frihet att påverka innehållet i information som enbart rör den egna kommunens verksamhet. Dessutom minskar risken för personberoende och att driften avstannar vid frånvaro hos regiongemensamma resurser. Nackdelen är att det finns en risk att portalen blir mindre enhetlig ifall kommunerna ges stora friheter i att förändra innehåll och layout.

### 5.3.2. *En gemensam katalog*

- ▶ *Besluta om gemensamma regler och avgifter som ett steg mot införandet av en gemensam katalog*

En gemensam katalog för regionens alla kommuner kan underlätta för användaren och tillgängliggöra utbudet för fler. Det skulle innebära att alla i regionen får möjlighet till samma utbud med större tillgänglighet, oavsett vilken kommun låntagaren tillhör. Dessutom är katalogposterna en av de största kostnaderna för kommunernas bibliotek och med ett samgående skulle kostnaderna för dessa kunna minskas väsentligt och lämna större utrymme till satsningar på de fokusområden som tagits fram, såsom resurser och ökat utbud för att möta prioriterade grupper. Bara i Kalmar ligger hyran för katalogposter på runt en halv miljon. Med ett gemensamt lånekort kan låntagaren också låna på ett ställe men lämna in boken på ett annat. Detta leder till ett behov av gemensamma transporter. En annan förutsättning för en gemensam katalog är att någon anställs för skötsel av katalogisering i regionen. Förslagsvis anställs någon till regionbiblioteket med en plan för kostnadsfördelning mellan kommunerna. Kostnaden för en ny tjänst täcks mer än väl av de monetära vinster som görs med en gemensam katalog. Eftersom gemensamma resurser tidigare nämnts hänvisas till tidigare rekommendationer.

En gemensam katalog underlättas av gemensamma regler för lån, såsom kostnader för att hyra olika typer av medier, dvd-filmer etc. Detta är frågor för kommunfullmäktige och måste föras upp till politiken för beslut. Därför är en annan förutsättning att den politiska organisationen engageras och ser fördelarna med en samverkan som framförallt leder till en ökad tillgänglighet och fördelar för låntagare i hela regionen. Genomförandefrågor måste däremot hanteras på bibliotekschefsnivå och dagens organisationsskiss ska skapa beredskap för en fördjupad samverkan.

- ▶ *Besluta om skolbibliotekens plats i samverkan*

En fråga som kommunerna också kan behöva involvera politiken i rör skolbibliotekens plats i en samverkan. De flesta kommuner har inte en tydlig ansvarsfördelning eller ekonomisk fördelning mellan folk- och skolbibliotek och ofta ligger båda delar inom samma organisation. När folk- och skolbibliotek inte är åtskilda kan ställningstaganden behöva göras inom varje kommun i de fall skolbibliotek inte ska ingå eller särskiljas i en gemensam katalog. Även i fråga om gemensamma strategier, avtal och transporter är klargörandet av skolbibliotekens plats en viktig faktor.

I en fördjupad samverkan behöver klargöras i vilka avseende kommunerna behöver vara lika och i vilka avseenden kommunerna ska tillåtas att vara olika. Skolbibliotekens plats är just en sådan fråga som underlättas av om kommunerna tillåts hantera sina skolbibliotek på det sätt den enskilda kommunen anser vara bäst för sin organisation.

I en del kommuner är resurser gemensamma för både folk- och skolbibliotek. I många fall skiljs inte beståndet åt rent fysiskt på integrerade filialer vilket skulle innebära en omfattande process om dessa kommuner skulle behöva särskilja skolbiblioteken. En ytterligare försvårande faktor i att särskilja skolbiblioteket är att det i vissa kommuner finns frågetecken kring ansvarsfördelningen mellan folk- och skolbibliotek. Både på uppdragsnivå och på politisk nivå. Tydligare politiska beslut kring ansvar för skolverksamheten efterfrågas.

I några kommuner ansvarar olika förvaltningar eller nämnder för folk- och skolbibliotek och det finns en tydlig ansvarsfördelning och ekonomisk fördelning mellan uppdragen. Dessa kommuner kan ha lättare att särskilja skolbiblioteken rent praktiskt, samtidigt har dessa kommuner en annan organisation att ta hänsyn till och förhandla med.



Till följd av organisatoriska olikheter anser några kommuner att det är mest logiskt att exkludera skolbiblioteken från en fördjupad samverkan och därmed en gemensam katalog. Andra kommuner anser inte att det är praktiskt möjligt att varken exkludera skolbiblioteken från en gemensam katalog eller i det fall skolbiblioteken tillåts ingå i samverkan, osynliggöra skolbibliotekens bestånd på integrerade filialer.

Eftersom kommunerna har olika förutsättningar i frågan är en möjlig lösning att tillåta att kommunerna gör olika. Vissa kommuner inkluderar skolbiblioteken i samarbetet medan andra exkluderar sina skolbibliotek. Vid en sådan överenskommelse kan det bli aktuellt att ta i beaktning vilka som inkluderar sina skolbibliotek när kostnader för underhåll av katalogen samt katalogisering ska fördelas.

- ▶ *Besluta om former för hantering av låntagarregister i enlighet med GDPR och påbörja arbetet för samgående i en gemensam katalog*

En gemensam katalog innebär också ett gemensamt låntagarregister. Det gemensamma låntagarregistret för med sig ett antal åtgärder kopplade till GDPR. I SKL:s vägledning i frågan beskrivs att låntagaren måste informeras om vilka kommuner som kommer behandla personuppgifterna samt att dataskyddsombud i samtliga kommuner ska ha kännedom om samarbetet så att lämpliga åtgärder kan vidtas vad gäller skydd av personuppgifter, gallring m.m. Varje kommun ansvarar för sin del av registret, det vill säga de låntagare som är folkbokförda i respektive kommun.

Eftersom vissa kommuner har förutsättningar för självutlån behöver detta tas hänsyn till vid införandet av en gemensam katalog. I dagsläget har inte alla kommuner förutsättningar men de allra flesta som inte har RFID är i processen att införa det. Om samtliga böcker i regionen ska vara tillgängliga för självutlån behöver samtliga böcker utrustas för detta.

### **5.3.3. Gemensamma e-resurser**

- ▶ *Enas om regler och kostnadsmodell för gemensamma e-medier*

I nulägesanalysen uppmärksammades att e-resurser är en kostnadsdrivande verksamhet för biblioteken och att kommunerna har olika regler och kostnadsgräns för de e-medier som innehas. I förslag till nationell biblioteksverksamhet framhålls att biblioteken bör ha en samlad förhandlingsorganisation och prismodell för e-böcker<sup>4</sup>. I linje med förslaget ser vi samverkan kring e-medier som en möjlighet att ta gemensamma tag för högre kostnadseffektivitet, bättre tillgång till e-resurser över hela regionen samt låntagares förståelse för e-mediers kostnader. Med en gemensam katalog och gemensam web-portal underlättas samordningen av e-medier. Förutsättningen är att kommunerna kan komma överens om vilken kostnadsgräns e-medier ska tillåtas ha och hur många lån en låntagare får göra per vecka.

### **5.3.4. Gemensamma kommunikationsinsatser**

Gemensamma kommunikationsinsatser har identifierats som en åtgärd för att öka besöksantal och nyttjandet av tjänster. Tanken är att gemensamma insatser kan öka synligheten och nå ut till fler. En gemensam webbportal är ett ypperligt medel för detta eftersom information och kommunikation kring evenemang kan nå ut till hela regionen. Ett problem som uppmärksammats är att några kommuner kan behöva följa sin kommunala grafiska profil. En möjlig lösning är att tillåta variationer i presentationen av kommunspecifikt innehåll på kommunernas egna sidor på en gemensam webb-portal. Detta kräver ett ställningstagande till

---

<sup>4</sup> Demokratins skattkammare. Förslag till nationell biblioteksstrategi s.24

om utseendemässiga variationer ska få förekomma på de kommunspezifika webb-sidorna. För att utreda frågan ser vi att kommunernas kommunikatörer rådfrågas och involveras i arbetet.

Andra gemensamma forum och former för kommunikation och reklam har också identifierats som fördelaktiga ur en ekonomisk synvinkel, eftersom gemensamma kommunikationsinsatser ofta kostar mindre än om respektive kommun ska stå för insatsen själv.

Gemensamma kommunikationsinsatser har lyfts som ett medel för att synliggöra prioriterade grupper vilket har identifierats som en svårighet i kommunerna. Eftersom vissa av de prioriterade grupperna är små inom varje kommun ger en insats nytta för fler mottagare. Därmed ger insatsen även fler mottagare per krona.

Förutsättningarna för gemensamma kommunikationsinsatser är överenskommelser för former och innehåll. En gemensam grafisk profil förenklar arbetet i att gå ihop vid annonser och utskick men kräver också att kommunala profiler delvis kan frångås. För en gemensam grafisk profil kan politiska beslut därför komma att behövas.

#### 5.4. Prioriteringsordning och tidplan för ett samgående

I nedan tabell summeras våra rekommendationer för hur samverkan gradvis kan fördjupas. Rekommendationerna anges i prioriterad ordning enligt den stegvisa implementering modellerna beskriver.

Nr	Rekommendation
1.	Säkerställ fungerande transporter mellan kommunerna i regionen
2.	Skapa arbetsgrupper för framtagande av underlag inför beslut i frågor om fördjupat samgående
3.	Utöka samordning av upphandling/inköp och skapa en stark beställarorganisation för upphandling av gemensamma avtal. Se över vilka av nuvarande avtal som kan sägas upp och upphandlas gemensamt
4.	Samordna personalresurser och enas om fördelningsmodell för respektive typ av resurs
5.	Samordna specialistkompetenser inom regionen
6.	Ta fram ett avtal för mediehantering
7.	Skapa en gemensam medieplan som lägger ramar för mediestrategi, mediehantering och förhållningssätt vid lån över kommungränserna
8.	Enas om leverantör, funktionalitet och resurser för hantering i skapandet av en gemensam webbportal
9.	Besluta om gemensamma regler och avgifter som ett steg mot införandet av en gemensam katalog
10.	Besluta om skolbibliotekens plats i samverkan
11.	Besluta om former för hantering av låntagarregister i enlighet med GDPR och påbörja arbetet för samgående i en gemensam katalog

12.	Enas om regler och kostnadsmodell för gemensamma e-medier
-----	---

Utgångsläget är att kommunernas biblioteksorganisationer är olika redo för att ingå samverkan och att det finns behov av fortsatt förankring av samverkans innebörd. Därför ser vi inte att en tidplan med konkreta tidpunkter för genomförande är realistisk. Istället har vi identifierat vad vi anser att kommunerna och regionbiblioteket kan börja arbeta med direkt efter avslutad förstudie, vilka initiativ som kan påbörjas snart därefter och vilka initiativ som är mer krävande, har en längre tidplan och kräver mer tid för förankring och därför bör genomföras senare när alla kommuner känner sig redo för en integrerad modell.

*Nu:*

- ▶ Säkerställ fungerande transporter i regionen
- ▶ Skapa arbetsgrupper för framtagande av underlag inför beslut i frågor om fördjupat samgående
- ▶ Skapa förutsättningar för upphandling av gemensamma avtal, utöka samordning av upphandling/inköp samt se över vilka av nuvarande avtal som kan sägas upp och upphandlas gemensamt

*Snart:*

- ▶ Samordna personalresurser och enas om fördelningsmodell för respektive typ av resurs
- ▶ Samordna specialistkompetenser inom regionen
- ▶ Ta fram avtal för mediehantering
- ▶ Skapa en gemensam medieplan som lägger ramar för mediestrategi, mediehantering och förhållningssätt vid lån över kommungränserna

*Senare:*

- ▶ Enas om leverantör, funktionalitet och resurser för hantering i skapandet av en gemensam webbportal
- ▶ Besluta om gemensamma regler och avgifter
- ▶ Besluta om skolbibliotekens roll i samverkan
- ▶ Besluta om former för hantering av låntagarregister i enlighet med GDPR och påbörja arbetet för samgående i en gemensam katalog
- ▶ Enas om regler och kostnadsmodell för gemensamma e-medier



## Källförteckning

### Intervjuer:

- ▶ 12 bibliotekschefer
- ▶ Fyra biblioteksutvecklare
- ▶ Regionbibliotekschef

### Dokument:

#### *För respektive kommun:*

- ▶ Biblioteksplan
- ▶ Budgetram
- ▶ Delegationsordning
- ▶ Detaljbudget
- ▶ Fjärrlånepolicy
- ▶ Frågeformulär
- ▶ Förteckning över antal anställda
- ▶ Förteckning över avgifter och regler
- ▶ Förteckning över avtal
- ▶ Förteckning över elektroniska verktyg och system
- ▶ Förteckning över kostnader
- ▶ GDPR policy
- ▶ Medieplan
- ▶ Organisationsbeskrivning
- ▶ Rutindokument
- ▶ Öppettider

#### *Övriga dokument:*

- ▶ Ansökan om bidrag från kulturrådet
- ▶ Avtal 2019
- ▶ Götabiblioteken presentation
- ▶ Kopia av fördelningsmodell
- ▶ Organisationsskiss Regionbiblioteket
- ▶ Organisationsbeskrivning Regionbiblioteket
- ▶ Regional biblioteksplan Kalmar län 2017-2021
- ▶ Strategi för mångfald (utkast)
- ▶ Uppdragsbeställning upphandling

- ▶ Uppsägning avtal
- ▶ Utkast till nationell biblioteksstrategi
- ▶ Verksamhetsorganisation regional utveckling

## Bilaga 1. Tabeller

### 1. Organisering

Sammanställning över huvudbibliotek, filialer, skolbibliotek och specialverksamheter i respektive kommun.

Kommun	Borgholm	Emmaboda	Hultsfred
<b>Huvudbibliotek</b>	1 huvudbibliotek	1 huvudbibliotek	1 huvudbibliotek som är ett integrerat folk- och skolbibliotek
<b>Filialer</b>	3 filialer	6 filialer varav 3 integrerade	1 filial Bokbuss
<b>Skolbibliotek</b>	6 skolbibliotek varav 3 är integrerade skol/folkbibliotek	3 integrerade folk/skolbibliotek 1 renodlat skolbibliotek	5 skolbibliotek
<b>Specialverksamheter</b>			Bok i butik
Kommun	Högsby	Kalmar	Mönsterås
<b>Huvudbibliotek</b>	1 huvudbibliotek	1 huvudbibliotek	1 huvudbibliotek
<b>Filialer</b>	0 filialer	9 filialer varav 5 är integrerade skol/folkbibliotek Bokbuss	4 filialer varav samtliga är integrerade skol/folkbibliotek Bokbuss
<b>Skolbibliotek</b>	5 skolbibliotek	26 skolbibliotek	4 skolbibliotek varav samtliga är integrerade skol/folkbibliotek
<b>Specialverksamheter</b>		3 gymnasiebibliotek 1 folkhögskolebibliotek 1 universitetsbibliotek 1 medicinskt e-bibliotek 1 regionbibliotek 1 företags-, förvaltnings-, och institutionsbibliotek	1 gymnasiebibliotek
Kommun	Mörbylånga	Nybro	Oskarshamn
<b>Huvudbibliotek</b>	1 huvudbibliotek	1 huvudbibliotek	1 huvudbibliotek
<b>Filialer</b>	2 filialer	Bokbuss	3 folkbiblioteksfilialer varav 2 är integrerade skol/folkbibliotek 1 bokbuss
<b>Skolbibliotek</b>	6 skolbibliotek	4 skolbibliotek	6 skolbibliotek varav 2 integrerade skol/folkbibliotek

<b>Special- verksamheter</b>		1 gymnasiebibliotek	
<b>Kommun</b>	<b>Torsås</b>	<b>Vimmerby</b>	<b>Västervik</b>
<b>Huvud- bibliotek</b>	1 huvudbibliotek	1 huvudbibliotek	1 huvudbibliotek
<b>Filialer</b>		2 filialer	3 filialer varav 2 är integrerade skol/folkbibliotek
<b>Skolbibliotek</b>	1 skolbibliotek 2 integrerade skol/folkbibliotek	1 gymnasiebibliotek 9 skolbibliotek varav 2 bemannade med 1 tjänst skolbibliotekarie, resterande bibliotek sköts av lärare	2 integrerade skol/folkbibliotek
<b>Special- verksamheter</b>		Bibliotek på Astrid Lindgrens näs 1 folkhögskolebibliotek	Anstaltsbibliotek för Kriminalvården  Bokbåkar, obemannade strandbibliotek sommartid, utplacerade runt om i kommunen  Bok i butik, körs med bil i två turer  Utanför Västerviks kommuns biblioteks organisation finns även följande bibliotek i Västervik: Gamleby folkhögskola, Västerviks Gymnasiebibliotek Alla grundskolor Campus Ett föreningsdrivet/öppet bibliotek i Loftahammar

## 2. Kompetenser

Sammanställning över antal anställda, heltidstjänster och kompetenser i respektive kommun

Kommun	Borgholm	Emma-boda	Hultsfred	Högsby	Kalmar	Mönsterås
<b>Antal anställda</b>	13 anställda Varav 10 tillsvidareans tällda och 3 vikarier.	12 anställda	13 anställda Varav vissa har projekt- tjänster	7 anställda Varav vissa har projekt- tjänster	36 anställda i Kalmar 4 anställda i Södermøre	8 anställda
<b>Motsvarande antal heltids- tjänster</b>	9 heltids- tjänster	7 heltids- tjänster	9 heltids- tjänster	4,9 heltids- tjänster	Ingen uppgift för Kalmar 3,8 heltids- tjänster i Södermøre	7,6 heltids- tjänster
<b>Kompetenser</b>	4 skolbibliotek arier Personal som talar tyska och ungerska		1 IT- bibliotekarie 1 halvtid arabisk- talande	1 IT- bibliotekari e 1 halvtid arabisk-tala nde 1 heltid tysktalande	1 IT- bibliotekarie 1 konsument- vägledare 1 handläggare för Stifts- och gymnasie- biblioteket 1 bibliotekarie med kunskap om lokalsamlingen	IT-3 st med mer utvecklade kompetenser Mångspråks media - ingen generell kompetens
Kommun	Mörby- långa	Nybro	Oskars- hamn	Torsås	Vimmerby	Västervik
<b>Antal anställda</b>	12 anställda	16 anställda	17 anställda	6 anställda	10 anställda	22 anställda + 1 chef
<b>Motsvarande antal heltids- tjänster</b>	10,15 heltids- tjänster	13,75 heltids- tjänster	15,05 heltids- tjänster	4,85 heltids- tjänster	8,7 heltids- tjänster	17,7 heltidstjänste r
	"1 anställd dedikerad till mångspråk (Språkcafé, språkpraktik ant, inköp av utländsk litteratur) 1 IT- bibliotekarie 6 st skolbibliotek arier"	God IT- kompetens Kompetens inom mångspråk men ej med annat modersmål än svenska Lokalhistoria Släktforskning	IT – 1 ansvarig. Mångspråk – 1 anställning på 60 % hos oss (resterande 40 % hem- språklärare arabiska.)		1 IT- och studiebibliotek arie	2 med mer IT-kunskap, 1 kulturvård som talar arabiska, kurdiska och ryska, 1 med modersmål tyska 1 biblioteksped agog under rekrytering 1producent/k ommunikatör

### 3. Biblioteksplaner

Sammanställning över vilken nämnd som bereder respektive kommuns biblioteksplan.

Kommun	Borgholm	Emma-boda	Hultsfred	Högsby	Kalmar	Mönsterås
<b>Nämnd som bereder biblioteksplan</b>	Utbildningsnämnden	Bildningsnämnden	Kultur- och fritidsnämnden	Kommunstyrelsen	Kultur- och fritidsnämnden	Kulturförvaltningen i samråd med andra förvaltningar
Kommun	Mörbylånga	Nybro	Oskarshamn	Torsås	Vimmerby	Västervik
<b>Nämnd som bereder biblioteksplan</b>	Kultur- och fritidsförvaltningen	Kulturnämnden	Bildningsnämnden	Bildningsnämnden	Kommunstyrelsen	

#### 4. Befintliga avtal

I tabellen redovisas de befintliga avtal som kommunerna har uppgett och som behövs tas hänsyn till vid en fördjupad samverkan. Tjänsterna/varorna som innehas har sorterats i kategorierna befintliga avtal, licenser/databaser, ej biblioteksspecifika licenser och kommunövergripande avtal. Ej biblioteksspecifika licenser är sådana licenser som biblioteket betalar för och använder i verksamheten men inte är biblioteksspecifika.

Kommun	Borgholm	Emmaboda	Hultsfred	Högsby
<b>Befintliga avtal</b>	Alex författarlexikon Arkiv digital Artikelsök Axiell Arena Bibliografisk service Biblioteksmedier BOOK-IT BOOK-IT Flex BTJ Cineasterna Elib FRI Inköp vägledning Landguiden NE Pressreader Registerservice-tjänster Syndetic Solutions	Axiell Arena BOOK IT Alex författarlexikon Artikelsök Saga (ny webb) Elib Pressreader Libris BTJ NE Biblio Viddla FörlagEtt Arkiv digital Legimus Landguiden Adlibris Prennax Bibliotheca (självbetjäningssystem)	Adlibris Arkiv digital Artikelsök Axiell Arena Babs Paylink Bibblan svarar Biblio Bibliografisk service BOOK IT BTJ Burken FörlagEtt Global Grant Indesign Landguiden Legimus Libris fjärrlån MTM Naxos Prenax Pressreader Retriever Syndetics Solutions	Adlibris Artikelsök Arkiv digital Axiell Arena Axiell omslagsbilder Biblio Bibliografisk service BOOK-IT BTJ Burken FörlagEtt Global Grant Landguiden Legimus Libris fjärrlån MTM Prenax Photoshop Pressreader Retriever
Kommun	Kalmar/ Södermøre	Mönsterås	Mörbylånga	Nybro
<b>Befintliga avtal</b>	Adlibris Axiell Arena Biblio BOOK-IT BTJ / Digitala häftet Burksök / Bibliografisk service (t.o.m. 2020-12-31) Legimus Libris	Adlibris Axiell Arena Biblio BOOK-IT (20200908) EZ-booking FRI FörlagEtt Libris Landguiden	Adlibris Arkiv digital Axiell Arena Biblio BOOK-IT BTJ Digital Edition Elib Legimus	Adlibris Axiell Arena BOOK-IT BTJ; digitala listan & bibliografisk service Elib FörlagEtt Landguiden Libris Mediearkivet

	Prenax PV-Supa <i>Databaser/licenser:</i> Alex författarlexikon Arkiv digital Global Grant Landguiden NE Pressreader Retriver Ztory <i>Kommunövergripande avtal:</i> Adato, Aware, Hypergene, KIA, Piren, Time Care, Visma självservice och ekonomi	Override (20190930) Pressreader	Libris Pressreader Viddla	Prenax Pressreader Syndetic Solutions
Kommun	Oskarshamn	Torsås	Vimmerby	Västervik
<b>Befintliga avtal</b>	Adlibris Axiell Arena BOOK-IT BTJ Elib Libris	Adlibris Axiell Arena Bibliografisk service BOOK-IT Elib FörlagEtt Libris Prenax Pressreader Legimus Alex Syntec solutions	Adlibris ArkivDigital ArtikelSök Axiell Arena BOOK-IT GIMP iZettle NE Pressreader Raintance Syndetic Solutions	Adlibris Alex författarlexikon Axiell Arena Biblio Bibliografisk service BOOK-IT BOOK-IT Flex BTJ Elib FörlagEtt Libris MTM Legimus Prenax Pressreader SPAR Syndetic Solutions <i>Varav licenser:</i> Arkiv digital InDesign Photoshop



## 5. Kommande upphandlingar

I tabellen nedan redovisas de kommande och/eller pågående upphandlingar som kommunerna har uppgett.

Kommun	Borgholm	Emma-boda	Hultsfred	Högsby	Kalmar/Södermøre	Mönsterås
<b>Kommande/ pågående upphandlingar</b>	Medier	IT-verktyg (Byter ut Axiell Arena mot SAGA)	Teknik Medier Transport Röda lådan Inredning RFID- utrustning	Inventarier Medier Transport Röda lådan	Media Tidskrifter & dags-tidningar Biblioteksinredning till nya biblioteket Ny boksorings maskin, utlåningsmaskiner	
Kommun	Mörby-långa	Nybro	Oskars-hamn	Torsås	Vimmerby	Västervik
<b>Kommande/ pågående upphandlingar</b>	Mer-öppet	Bokbuss Informations- disk RFID- utrustning Medier	Medier	Medier	Inga uppgifter	Medier, Biblioteksbuss Lådcykel Biblioteks- möbler Möbler Diskar

## 6. Ekonomi

Sammanställning över budgetram, medieanslag, personalkostnader, kostnader för tekniskt stödjande strukturer, personalkostnader samt nyckeltal.

Kommun	Borgholm	Emma- boda	Hultsfred	Högsby	Kalmar	Mönsterås
<b>Budgetram 2018</b>	6 793 100 kr	6 524 000 kr	7 321 151 kr	3 621 700 kr	24 405 000 kr S <sup>5</sup> : 3 262 000	7 733 460 kr
<b>Medieanslag</b>	842 000 kr	510 000 kr	650 000 kr	433 000 kr	2 676 000 kr S: 340 000 kr	696 750 kr
<b>Personal- kostnader</b>	5 076 700 kr	4 247 000 kr	4 187 154 kr	2 776 000 kr	14 942 000 kr S: 1 551 267	4 008 211 kr
<b>Teknik (stödjande strukturer)</b>	564 031 kr	543 072 kr	488 646 kr	381 600	1 062 380 kr	638 763
<b>Medieanslag per invånare</b>	77 kr	54 kr	45 kr	71 kr	44 kr	51 kr
<b>Medieanslag i % av budget</b>	12 %	8 %	9%	12%	11 % S: 10 %	11%
<b>Personalkostnad i % av total budget</b>	75 %	65 %	57%	77 %	60%	52 %
<b>Stödjande strukturer för teknik i % av total budget</b>	8 %	8 %	7%	11 %	4 %	8 %
Kommun	Mörby- långa <sup>6</sup>	Nybro	Oskars- hamn	Torsås	Vimmerby	Västervik
<b>Budgetram</b>	11 251 400	11 316 030	11 647 442	3 836 000	5 880 900	15 481 000
<b>Medieanslag</b>	1 070 000	1 092 000	1 465 000	470 000	763 100	1 866 000
<b>Personal- kostnader</b>	6 123 200	6 279 030	8 094 664	2 423 000	3 623 000	9 639 000
<b>Teknik (stödjande strukturer)</b>	562 900	700 766 kr	691 000	356 546		1 024 000
<b>Medieanslag per invånare</b>	71 kr	54 kr	54 kr	66 kr	48 kr	51 kr
<b>Medieanslag i % av budget</b>	10 %	10 %	13 %	12 %	13 %	12 %

<sup>5</sup> Södermöre kommunalnämnd

<sup>6</sup> Inför 2019 har biblioteksverksamheten i Mörbylånga fått en budgetnedskärning på 1 800 000 kr.

<b>Personalkostnad i % av total budget</b>	54%	55 %	69 %	63 %	62%	62 %
<b>Stödjande strukturer för teknik i % av total budget</b>	5 %	6 %	6 %	9 %		7 %

När siffran ej finns angiven i frågeformulär har siffror hämtats och räknats ut från respektive budget. För Kalmar finns även kommundelsnämnden i Södermöres siffror presenterade.

### 6.1 Specificering av kostnader för stödjande strukturer för teknik

I nedan sammanställning redogörs vilka kostnader som ingår i posten ”teknik (stödjande strukturer)” för att möjliggöra jämförbarhet.

Kommun	Borgholm	Emma-boda	Hultsfred	Högsby	Kalmar	Mönsterås
<b>Biblioteks-specifika system</b>	73 118 <sup>7</sup>	215 079	209 330	183 000	969 408	311 884
<b>System- underhåll</b>	148 385 <sup>8</sup>		Se ovan	Se ovan	65 575 <sup>9</sup>	
<b>Licenser</b>	72 238 <sup>10</sup>	54 900 <sup>11</sup>	Se ovan	Se ovan		274 199
<b>Supportavtal</b>			Se ovan	Se ovan	350 501 <sup>12</sup>	15 000
<b>Databaser</b>	90 223	28 612	37 603	26 600	231 866	37 680
<b>Bibliografisk service/ katalogisering</b>	180 067	244 481	241 233	172 000	480 013	
<b>Totalt</b>	564 031	543 072	488 166	381 600	1 062 380	638 763
<b>Övriga kostnader för teknik som ej ingår i jämförelsen</b>					Övriga kostnader för allt som funkar i bakgrunden och datorkostnad är 509 000	
Kommun	Mörby-långa	Nybro	Oskars-hamn	Torsås	Vimmerby	Västervik

<sup>7</sup> Book-IT, Arena, BTJ Syndetic, Spar, FRI (bokningsystem)

<sup>8</sup> Book-IT, Arena, eHub

<sup>9</sup> SPAR-uppdatering till Book-IT

<sup>10</sup> BTJ inköpsvägledning, BTJ BURK

<sup>11</sup> Artikelsök, Burksök och Digitala häftet

<sup>12</sup> Inköpsvägledning, Digitala häftet, Syndectic Solution, Burksök

<b>Biblioteks-specifika system</b>	248 000	337 847 <sup>13</sup>	140 000	163 500		964 000 <sup>14</sup>
<b>System-underhåll</b>	14 000		246 000			
<b>Licenser</b>	10 900 <sup>15</sup>			53 446 <sup>16</sup>		
<b>Supportavtal</b>		39 122 <sup>17</sup>	43 000 <sup>18</sup>	5 220 <sup>19</sup>		
<b>Databaser</b>	36 000	88 445 <sup>20</sup>	48 000	8 380		60 000
<b>Bibliografisk service/katalogisering</b>	254 000	235 352 <sup>21</sup>	214 000	126 000		
<b>Totalt</b>	562 900	700 766	691 000	356 546		1 024 000
<b>Övriga kostnader för teknik som ej räknats med i jämförelsen</b>	23 000 (Support av larmbågar, RFID)					

## 6.2 Kostnad för e-media

I nedan sammanställning anges kommunernas kostnader för e-böcker och streamingkostnader för film.

Kommun	Borgholm	Emma-boda	Hultsfred	Högsby	Kalmar	Mönsterås
<b>Kostnad e-litteratur</b>	81 200	41 712			317 000	
<b>Kostnad streamad film</b>	Start januari 2019	8 040 <sup>22</sup>			Erbjuds ej	
Kommun	Mörby-långa	Nybro	Oskars-hamn	Torsås	Vimmerby	Västervik
<b>Kostnad e-litteratur</b>	166 100	45 500	134 000		66 945	100 000
<b>Kostnad streamad film</b>	50 000				Erbjuds ej	

<sup>13</sup> Inkl. "underhåll" BOOK IT, Arena, inkl. SPAR

<sup>14</sup> System inkl. bibliografisk service och vissa databaser

<sup>15</sup> E-lib 7.200:-, Mer-öppet connector 3.700:-

<sup>16</sup> Syndetic, Btj inköpsvägledning, burk-sök

<sup>17</sup> Biblioteca

<sup>18</sup> Bibliogate, Bibliostaff, Gatetracker, TOR Flamingo, TOR Trolley (Bibliotheca är leverantör)

<sup>19</sup> Svar uppgradering

<sup>20</sup> Inkl. digitala listan

<sup>21</sup> ink BURK

<sup>22</sup> Kostnad okt-dec 2018

## 7. Kostnadsfördelning mellan folk- och skolbibliotek

Sammanställning över ekonomiskt ansvar/fördelning mellan folk- och skolbibliotek.

Kommun	Borgholm	Emmaboda	Hultsfred
<b>Kostnadsfördelning mellan folk- och skolbibliotek</b>	Verksamheten och budgeten för personal, media och lokal er är helt gemensam för folk- och skolbibliotek.		Folkbibliotek står för personal (personalens datorer) och medier. Skolorna (där bibliotek finns) står för inredning, lokalkostnader och teknik. Inget skrivet avtal finns.
Kommun	Högsby	Kalmar	Mönsterås
<b>Kostnadsfördelning mellan folk- och skolbibliotek</b>	Folkbiblioteket svarar för bemanningen av skolbiblioteken, för budgeten avseende medieinköp, transport ut till skolorna och för personalens datorer. Skolan ansvarar för lokalerna och dess utrustning. Inget skrivet avtal finns.	Ansvar och budget för skolbibliotek övergick till barn- och ungdomsnämnden och Södermöre kommunalnämnd 2012. En dialog sker mellan kultur- och fritidsförvaltningen och barn- och ungdomsförvaltningen. I dagsläget är det oklart hur det kommer bli i framtiden och en del skolor köper tjänst av folkbiblioteket antingen på filial eller av biblioteksbusen.  Hur resurser fördelas mellan folk- och skolbibliotek diskuteras i den förhandling som pågår.	Gäller biblioteksfilialerna (alla integrerade skol- och folkbibliotek):  Hyror och städning fördelas 50 % mellan skolförvaltningen och kulturförvaltningen.  Skolan betalar medieanslag för inköp av medier avsedda för verksamheten som skolbibliotek.  Kommunikationen för katalog och internet går via skolans datanät och bekostas av skolan.  Kulturförvaltningen debiteras per timme för nyttjande av skolans vaktmästartjänster.
Kommun	Mörbylånga	Nybro	Oskarshamn
<b>Kostnadsfördelning mellan folk- och skolbibliotek</b>	Av de 300 000 som budgeteras till böcker i barn- och ungdomskategorin utgör 200 000 medel för skolornas medieinköp.  Skolan betalar 1,6 Mkr/år till biblioteket för skolbiblioteksverksamheten.	Alla kostnader för skolbibliotek ingår i folkbibliotekets budget.  Respektive skola ansvarar för och bekostar lokaler och ändamålsenliga möbler för skolbiblioteken.	Gemensam ekonomi för folk- och skolbibliotek. På vissa skolor betalas hyra för lokaler, på andra inte. På vissa skolor fårs vaktmästerihjälp, på andra inte och så vidare. Budget uppskattas fördelas ca 80/20 till folk- resp. skolbibliotek.
Kommun	Torsås	Vimmerby	Västervik
<b>Kostnadsfördelning mellan folk- och skolbibliotek</b>	Personal- och mediakostnader för skolbibliotek ingår i folkbibliotekets budget.  Skolan ansvarar för kostnaderna avseende lokaler, städning etc.	Varje skola har 4000 kr plus 80 kr/elev i budget per år till biblioteket. Ofta används dessa pengar till allt i biblioteket, förutom medier också till bland annat biblioteksdatasystemet.	Skolorna (under barn- och utbildningsförvaltningen), sköter all drift själva. Politiskt beslut finns på start av skolbibliotekscentral för likvärdig skolbiblioteksservice till alla elever. Undantag i vissa delar för de två skolor som är integrerade folk- och skolbibliotek. Där kommer

			<p>skolorna att ingå i folkbibliotekets verksamhet och avtal finns/görs där skolan betalar för servicen. Dessa två skolor ligger beståndsmässigt i folkbibliotekets katalog. De går därmed inte att urskilja vid gemensam katalog. (De har inget eget mediebestånd). I dagsläget betalar de skolor som använder book-it till folkbiblioteket för licens och support. I samband med uppstart av skolbibliotekscentral kommer book-it delas i tre grenar, en för folkbiblioteket, en för gymnasiebiblioteket och en för grundskolan.</p>
--	--	--	--

## 8. Mediehantering

Sammanställning över kärnpunkter i medieplan, ramar för e-litteratur, påminnelseavgift, lånetid, regler för omlån, fjärlån och förlorad lånerätt.

Kommun	Borgholm	Emmaboda	Hultsfred	Högsby
<b>Medieplan - kärnpunkter</b>	Under arbete, ej fastställd.	Eftersträvar att tillhandahålla både smal och populär litteratur. Böckerna på hylla har riktmärke att inte vara äldre än 15 år. Gallring är lika viktigt som inköp.	Har ingen.	Har ingen.
<b>Ramar för E-medier</b>	3 böcker per 7 dagar (Strömmande film: 8 filmer per 30 dagar)	Kostnadsgräns på 80 kr/bok.  Låntagarna får betala 20kr/nedladdad bok.	Högst 3 lån/vecka.	Högst 3 lån/vecka.
<b>Påminnelseavgift</b>	30 kr vid första krav	20 kr, gäller ej barn	5 kr/vecka/media. Max 100 kr/tillfälle.	20 kr vid första krav  20 kronor vid andra krav
<b>Lånetid</b>	Böcker 30 dagar  CD & TV-spel 14 dagar  DVD 7 dagar  Musik CD 30 dagar	Böcker 28 dagar, vid kö 21 dagar  DVD 7 dagar	Normalt 4 veckor  Spelfilm på DVD: 7 dagar & kostar 20 kr att hyra  Musik CD, tidskrifter: 14 dagar	Normalt 4 veckor  Spelfilm på DVD: 7 dagar och kostar 20 kr att hyra med undantag för barnmedier  E-böcker 28 dagar
<b>Omlån</b>	Omlån kan göras.	Omlån 3 ggr på hemsidan om boken är ej reserverad.	Omlån kan göras innan lånetid gått ut	Omlån görs om inte boken är reserverad.

			om boken ej är reserverad.	
<b>Fjärrlån</b>	Fjärrlånas inte: Köpbara populära & efterfrågade fack- och skönmedia. Media som biblioteket äger men som är utlånade. Musik och spelfilmer. Omlån av fjärrlån görs inom transportområdet, utöver om tid finns	Ingen avgift. Allt fjärrlånas.	Avgift 20 kr, avgiftsfritt för grundskola & gymnasie. Fjärrlånar all litteratur och kursböcker. Inköp övervägs alltid om boken är ny. I första hand lånas inom länet.	Varje fjärrlån beaktas som ett inköpsförslag. Fjärrlånar inom Kalmar och sydost. Avgift 10 kr/bok.
<b>Förlorad lånerätt</b>	Vid 90 kr. Lånerätten återgår när skulden är betald.		Vid förlorad bok erhålls påminnelser och faktura. Låntagare spärras till fakturan är betald eller bok återlämnas	Vid förlorad bok erhålls påminnelser och faktura. Låntagare spärras till fakturan är betald eller bok återlämnas
<b>Kommun</b>	<b>Kalmar</b>	<b>Mönsterås</b>	<b>Mörbylånga</b>	<b>Nybro</b>
<b>Medieplan</b>	Gäller för folkbibliotek.  Mediebestånd ses över 1 ggr per år. Slitna medier gallras och nyinköp övervägs. Medier som inte varit utlånade på 3 år tas med vissa undantag bort från öppen hylla.	Arbetar på att ta fram ny medieplan.  Från biblioteksplan: HB och filialerna ansvarar för sina respektive medieinköp. Mediebestånd ses som en helhet men kompletterar varandra.	Har ingen.	Är under arbete.  Från biblioteksplan: Bibliotekets inköp av medier styrs av aktualitet, kvalitet, behov och efterfrågan. Mediebeståndet ska vara anpassat för låntagarnas behov och kontinuerligt ses över.
<b>Ramar för E-medier</b>	Kostnadsgräns på 20 kr/bok men vissa undantag.  Högst 3 lån/vecka	Saknar kostnadsgräns.  Högst 5 lån/vecka.	Saknar kostnadsgräns.  Högst 3 lån/vecka.	Kostnadsgräns på 28 kr/bok, men kan ta in dyrare på efterfrågan.  Högst 3 lån/vecka.
<b>Påminnelseavgift</b>	2 kr/media/dag		20 kr efter 1 vecka + 20 kr efter 2 veckor	1 kr/bok/dag Max 25 kr/ tillfälle
<b>Lånetid</b>	Böcker 28 dagar, vid kö 14 dagar  Övriga medier 14 dagar  Spelfilm 7 dagar  Snabblån 7 dagar	4 veckor	Böcker 4 veckor  PC 2 veckor  Film 7 dagar	Böcker 28 dagar  Spelfilm på DVD 7 dagar Musikvideo, tidskrifter & hembygdsfilmer 7 dagar  Musik CD & TV-spel 2 veckor



<b>Omlån</b>	Omlån görs om boken inte är reserverad. Spelfilm kan inte lånas om.	Omlån görs om boken inte är reserverad.	Omlån får ske max 3 gånger. Material på annan enhet kan reserveras.	Omlån görs innan lånetiden gått ut, förutsatt att boken inte är reserverad.
<b>Fjärrlån</b>	Fjärrlånar de flesta medier. Avgift 10 kr.  Film, TV-spel, PC-spel, talböcker & universitetslitteratur fjärrlånas inte. Gymnasieskolor hänvisas till sina skolbibliotek.	Avgift 10 kr  Fjärrlåneansökningar är i första hand ett inköpsförslag om mediet är nyare än ett år. Medier kan fjärrlånas från universitets- och högskolebibliotek via LIBRIS.	Ingen avgift	Avgift 25 kr
<b>Förlorad lånerätt</b>	Obetald avgift över 75 kr	Obetald avgift över 100 kr	Obetald avgift över 300 kr	Obetald avgift över 100 kr
<b>Kommun</b>	<b>Oskarshamn</b>	<b>Torsås</b>	<b>Vimmerby</b>	<b>Västervik</b>
<b>Medieplan</b>	Medier inköpta till en enhet lånas ut till enheter där efterfrågan finns. Fler exemplar av en titel ska beställas om kön överstiger 5 reservationer.	Har ingen.	Utbud ska spegla låntagare och efterfrågan. Inköpsansvarig ansvarar för helheten på hyllorna utifrån kvalitet, saklighet och variation. Även riktlinjer för gallring finns i planen.	Grupper som prioriteras i lagen och deras behov ska tillgodoses. Allsidighet och kvalitet är begrepp som beaktas i medieplaneringen, liksom ett jämställdhets- och mångfaldsperspektiv.
<b>Ramar för E-medier</b>	Högst 3 lån/vecka.	Kostnadsgräns på 28 kr/bok.  Högst 4 lån/vecka.		Kostnadsgräns på 50 kr/bok.  Högst 3 lån/vecka.
<b>Påminnelseavgift</b>	25 kr	20 kr	5 kr/vecka	5 kr/vecka 7dagarslån: 10 kr/dag
<b>Lånetid</b>	Böcker, ljudböcker, talböcker & e-böcker 28 dagar  Faktafilmer, Musik CD & tidskrifter 2 veckor  DVD och TV-spel 1 vecka	Normalt 4 veckor  Tidskrifter 1 vecka  Videofilmer 7 dagar	Normalt 4 veckor  Tidskrifter 2 veckor  Videofilmer 7 dagar  Fackvideo 4 veckor	Normalt 28 dagar  Tidskrifter 2 veckor  Film 7 dagar  Tv-spel 2 veckor

<b>Omlån</b>	Omlån görs, men inte på DVD och TV-spel.	Omlån görs om boken inte är reserverad.	Omlån görs högst 5 gånger om det inte finns någon reservation.	
<b>Fjärrlån</b>	Avgift 25 kr/ bok	Ingen avgift	Avgift 20 kr/ bok, artikel. Lånetid är 4 veckor men kan skilja sig åt beroende på vilken bibliotek man fjärrlånar från.	
<b>Förlorad lånerätt</b>	Obetald avgift över 75 kr	Obetald avgift över 100 kr	Obetald avgift för icke återlämnad media, skadad media över eller obetalda avgifter över 100 kr	

## 9. Stödande strukturer för teknik

Sammanställning över webb-portal, bibliotekssystem, om kommunen köper katalogisering av BTJ, ingår i LIBRIS samt kommunernas ytterligare system/digitala verktyg.

Kommun	Borgholm	Emma-boda	Hultsfred	Högsby	Kalmar	Mönsterås
<b>Webbportal</b>	Arena	Saga	Arena	Arena	Arena	Arena
<b>Bibliotekssystem</b>	Book-IT	Book-IT	Book-IT	Book-IT	Book-IT	Book-IT
<b>Köper Katalogisering av BTJ</b>	X	X	X	X	X	X
<b>Libris katalog</b>	X	X		X	X	X
<b>Ytterligare system/digitala verktyg</b>	Burk Biblio Elib Syndetic Legimus Taltidnings-tjänst Cineasterna BTJ:s digitala lista	Biblio E-lib BTJ:s digitala lista Viddla Burksök Legimus	Biblio Burksök BTJ:s digitala lista Legimus	Biblio Burksök BTJ:s digitala lista Legimus	Biblio Burksök Digitala häftet E-lib Legimus PV-supra Talboken Kommer Ztory	BTJ:s digitala lista
Kommun	Mörby-långa	Nybro	Oskars-hamn	Torsås	Vimmerby	Västervik
<b>Webbportal</b>	Arena	Arena	Arena	Arena	Arena	Arena
<b>Bibliotekssystem</b>	Book-IT	Book-IT E-lib	Book-IT	Book-IT	Book-IT	Book-IT Book-IT Flex
<b>Köper katalogisering av BTJ</b>	X	X	X	X	X	X
<b>Libris</b>	X	X		X	X	X
<b>Ytterligare system/digitala verktyg</b>	Biblio Viddla Digital Edition BTJ:s digitala lista Legimus	BTJ:s digitala lista Burksök E-lib	BTJ:s digitala lista Burksök Legimus	Biblio BTJ:s digitala lista Burksök E-lib Legimus	Biblio E-lib Legimus	BTJ:s digitala lista Biblio Elib MTM Legimus Syndetic Solutions

## 10. Prioriteringsordning enligt workshop

Under workshopen som genomfördes med bibliotekscheferna och biblioteksutvecklarna gjordes en prioriteringsövning. Målbilden för fördjupad samverkan består av sex delar som formulerats med utgångspunkt i det insamlade materialet och intervjuerna. Utifrån de föreslagna målbilderna har förslag på drivare tagits fram. De som närvarande på workshopen har fått poängsatt vilka av drivarna som de anser behöver prioriteras. Därefter har det gjorts en sammanställning genom att beräkna medianen. Drivarna anges i prioriterad ordning i tabellen nedan.

Fördjupad samverkan Hur bör drivarna prioriteras?
Ha gemensamma transporter
Skapa en gemensam webbportal/hemsida (internt & externt)
Skapa en gemensam katalog
Ta fram avtal om mediehantering (regler och avgifter)
Ha ett gemensamt lånekort & låntagarregister
Minska kostnader genom gemensamma avtal
Enas om gemensamma E-resurser
Effektivisera administrationen genom gemensam hantering
Utnyttja stordriftsfördelar vid inköp
Definiera skolbibliotekens roll i samverkan
Ha gemensamma kommunikationsinsatser
Dela personalresurser över regionen
Ta fram en gemensam mediestrategi
Införa gemensamma funktioner
Samordna specialkunskaper hos personal (digitalisering, mångspråkighet)
Gemensam satsning mot prioriterade grupper
Förtydliga roller & ansvar mellan kommuner & region
Större erfarenhetsutbyte mellan kollegor
Ta fram en gemensam läsfrämjandestrategi
Skapa förutsättningar för självutlåning

## Bilaga 2. Sammanställning från workshop

### *Möjligheter*

- ▶ Stor andel av avtalen ser likadana ut - större tyngd att förhandla upp dem tillsammans
- ▶ Mer resurser till kärnverksamhet och bättre tillgänglighet är viktiga områden. Det avgör hur bra vi lyckas och inte vilka avgifter vi har. Verksamhet som är uppsökande och relaterar till bemötande skulle kunna samköras. Eftersom vi har lika behov och gör samma saker skulle vi kunna samverka kring bl.a. programverksamhet och få mer resurser över till annat.
- ▶ Skapa ett kluster för ansökningar och avtal eftersom det tar mycket tid.
- ▶ Dela på personalresurser, exempelvis kring språk.
- ▶ Kunskap och utbildning är möjliga samverkansmöjligheter. Det är svårt för varje enskild kommun, speciellt de små, att besitta all kompetens som behövs. Ifall 5 bibliotek i länet behöver en viss utbildning, t.ex. i Arena, kan det vara värt att anlita en utbildare istället för att var och en från kommunerna ska skickas på utbildning.
- ▶ Ta lärdom av andra regioners samverkansformer
- ▶ Att enbart inkludera folkbiblioteken skulle skapa en tydlighet för de kommuner där indelningen mellan folk- och skolbibliotek idag är otydlig.

### *Problem*

- ▶ Alla chippar böcker men har inte apparaten (RFID)?
- ▶ Oro kring att det inte är säkert att driftkostnader som vinnas på att samverka kan omvandlas till andra delar i budgeten (fokus på kärnverksamhet) eftersom politikerna då kan minska anslag. En förutsättning för samverkan är således att kunna behålla befintlig budget utan minskning i anslag.

### *Gemensam webbportal*

- ▶ Alternativ 1: Gemensam webb med varsin separat sida med möjlighet för kommuninvånaren att komma in direkt på den egna kommunens sida. Möjligheten ska sedan finnas att klicka sig vidare till den gemensamma.
- ▶ Alternativ 2: Gemensam webb med gemensam startsida. Kommuninvånarna får sedan klicka sig vidare till sin respektive kommuns sida vid behov.
- ▶ Huvudsaken är att det blir användarvänligt för låntagarna och att alla kommuners sidor har en gemensam layout och är uppbyggda på samma sätt.
- ▶ Frågeställningar:
  - Ska alla bestämma innehåll till egen sida eller ska vi centralisera resurser? Det finns en vilja att kunna publicera själv. Slutsats: Det ena utesluter inte det andra.
  - Hur skulle en ev. gemensam resurs organiseras? Delade meningar i gruppen kring om det skulle fungera att centralisera resurser.

### *Gemensamma transporter*

- ▶ Alla är nöjda med "röda lådan".
- ▶ Det finns delade meningar i gruppen kring om det finns en kostnadsgräns för att behålla röda lådan idag.
- ▶ Vad skulle det kosta kommunerna att packa själva kontra ett nytt avtal med Post Nord/annan leverantör? Ingen vet idag vad det skulle kosta att själv sköta transport.
- ▶ Vad blir konsekvenserna av att packa själv - höjd fjärrlåneavgift?
- ▶ Likvärdighetsperspektiv: att enas om bl.a. regler och avgifter.

### *Öka besöksantal och utnyttjande av tjänster*

- ▶ Inte alltid lätt att synliggöra prioriterade grupper eftersom det lätt blir efterfrågan istället. Lösning: Gemensam årsplanering för prioriterade grupper där varje kommun har initiativ under särskilda veckor. Tillhörande marknadsföringspolicy - tydliggör vem som gör vad.
- ▶ Gemensamma kommunikationsinsatser och gemensam grafisk profil, för att gå ihop vid annonser. Men det finns en oro att förlora den lokala prägel.
- ▶ Utmaning: olika kommunala profiler vad gäller kommunikation. I vissa kommuner ska marknadsföring skötas centralt.

### *Gemensam läsfrämjandestrategi*

- ▶ Det kan vara problematiskt att vissa jobbar mer mot skolan än andra.
- ▶ Större samverkan kring programverksamhet och författare.
- ▶ Gemensam strategi kan ge tyngd mot politiker, "såhär jobbar alla andra".
- ▶ Genomförandeplan för vad strategin säger.
- ▶ Eftersom olika kommuner har olika förutsättningar hade man kunnat tänka sig "en lägsta gemensam nivå".

### *Avtal för mediehantering*

- ▶ Skulle ge tydlighet både internt och externt. Gemensamma regler skulle ge likvärdighet för kommuninvånare oavsett samverkan.
- ▶ Man ska inte behöva ta en ökad avgift bara för att man vill låna över kommungränsen.
- ▶ Problem: att Linnéuniversitetet ligger i Kalmar vilket komplicerar policy och gemensamma regler. Linné och Växjö påverkar eftersom Växjö beställer till sina distansstudenter men inte de som går på Linné.
- ▶ Anses finnas stora vinster om man kan lyckas med gemensam mediehantering, fördjupad samverkan eller ej.